



Réseau  
d'Information et de  
Diffusion  
en Éducation à  
l'Environnement  
association sans but lucratif

L'asbl Réseau l'Dée veut promouvoir l'Éducation relative à l'Environnement à tous les niveaux d'âge et dans tous les milieux socioculturels.

Elle a pour objet d'assurer la circulation optimale de l'information, la valorisation et la diffusion des réalisations ainsi que la réflexion permanente dans le domaine de l'Éducation relative à l'environnement.

Trimestriel, **SYMBIOSES** s'adresse à tous ceux et celles qui sont amenés à pratiquer ou promouvoir l'éducation à l'environnement.

Le Réseau l'Dée fournit l'abonnement à **SYMBIOSES** en échange de la cotisation de membre adhérent (10 € - pour l'étranger 14 €), à verser au compte n° 001-2124123-93 du Réseau l'Dée - 266 rue Royale - 1210 Bruxelles.

Présidente  
et éditrice responsable :  
• Marianne von FRENCKELL  
266 rue Royale  
1210 Bruxelles

Édition et diffusion :  
• Réseau l'Dée,  
266 rue Royale  
1210 Bruxelles  
T : 02/286 95 70  
F : 02/286 95 79  
e-mail :  
info@reseau-idee.be  
[www.reseau-idee.be](http://www.reseau-idee.be)

Rédaction :  
• Christophe DUBOIS  
*rédacteur en chef*  
• Joëlle VAN DEN BERG  
*directrice de publication*

Ont collaboré à ce numéro :  
• Marie BOGAERTS • CÉSAR  
CARROCERA GIGANTO • Christian  
Dave • Christophe Dubois •  
Sandrine HALLET • Jean-  
Philippe Robinet • Céline  
Téret • Lorédana Tésoro •  
Joëlle VAN DEN BERG •  
Dominique WILLEMSSENS

Illu couverture :  
• Philippe DE KEMMETER

Mise en page :  
• César CARROCERA GIGANTO

Impression :  
• VAN RUYS

* Éditorial	
• La biodiversité : chasse gardée ou enjeu partagé ?	p.3
* Infos en bref	p.4
* Sur le terrain	
• Supprimer les berlingots à l'école, c'est possible !	p.21
* Lu et vu pour vous	p.22
* Agenda	p.24

## Dossier Forêt

* Matière à réflexion	
• Chacun sa forêt, chacun son mot à dire	p.7
• Eco-pédagogie en forêt	p.9
* Expériences	
• Participer pour mieux cohabiter	p.10
• Pratiques de profs	p.12
• Les élus en formation	p.14
* Activité	
• Quand les arbres se rencontrent	p.15
* Outils	p.16
* Adresses utiles	p.18
* Truc pratique	
• De quel bois je me chauffe	p.20





# La biodiversité chasse gardée ou enjeu partagé ?

**L**a « biodiversité ». On en parle de plus en plus dans les médias, bien souvent présentée comme une préoccupation de scientifiques ou d'environmentalistes « pointus ». Il faut dire que la notion peut paraître abstraite, puisqu'il s'agit d'expliquer la diversité de la vie sous toutes ses formes, depuis les gènes jusqu'aux écosystèmes en passant par les espèces, Homo sapiens compris ! En outre, la notion de biodiversité comprend les nombreuses interrelations qui existent entre les êtres vivants ainsi que leurs possibilités d'évolution.<sup>1</sup>

Faut-il alors être universitaire et naturaliste pour comprendre cette notion et donc pour « agir » en faveur de la biodiversité ? Et pourquoi agir en faveur de la biodiversité, si ce n'est rétablir les innombrables listes d'espèces en chute libre ?

Si le Sommet de la Terre à Rio (1992) reconnaît la valeur « intrinsèque » de la biodiversité, tel un patrimoine que l'homme a le devoir de léguer aux générations futures, elle est aussi et bien sûr reconnue pour les nombreux services « vitaux » qu'elle rend à la terre et à l'homme : production d'aliments, de matériaux et de médicaments, stockage du carbone, fourniture et régulation de l'eau, régulation du climat, purification de l'eau et de l'air, formation des sols, espace touristique et de loisirs...

Le problème, c'est que depuis une cinquantaine d'années, l'homme n'a jamais tant fait pression sur celle-ci, et que la survie même des espèces, espèce humaine y compris, s'en voit menacée. L'image du « mur » proposée par Gérard Jadoul<sup>2</sup> est explicite : c'est comme si nous étions en train de prélever les pierres d'un mur, de-ci, de-là, jusqu'à ce l'équilibre de l'édifice soit menacé et... s'écroule.

Les conséquences de la perte de biodiversité ne sont pas seulement environnementales, mais économiques et sociales, comme l'a montré le rapport publié par la récente Evaluation des écosystèmes pour le millénaire (sous l'égide de l'ONU, 2005). Outre l'exemple frappant de la réduction des stocks de poissons ces cinquante dernières années, le rythme effréné de la déforestation des forêts primaires - qui se sont développées pendant des milliers d'années et concentrent près de 80 % de la diversité biologique des terres émergées de la planète - fait aujourd'hui peser une grave menace sur les équilibres écologiques et sociaux.

Selon les experts, le scénario le plus optimiste, tenant compte des priorités choisies par les gouvernements, préconise une gestion active des écosystèmes à l'échelle régionale et l'investissement dans l'éducation (à hauteur de 13% du PIB, contre 3,5% aujourd'hui)... Malgré les convictions de certains, l'ère technologique ne pourra compenser, ou que très partiellement, et de manière très coûteuse, ce que rend la biodiversité.

En matière d'éducation, au-delà de l'alphabétisation, cruciale, redoublons d'efforts pour informer et sensibiliser à des pratiques maintenant ou favorisant la biodiversité, tant à l'échelle individuelle que collective (voir inventaire des outils locaux en<sup>1</sup>). Donnons à chacun l'envie de participer à son niveau et avec ses capacités, des fleurs de son jardin à la préservation des forêts équatoriales.

L'éducation de tous, et des élus/décideurs en particulier, doit nous apprendre à confronter et respecter les points de vue, à se documenter « réellement », à chercher des « solutions » et mener des projets en mettant autour de la « table » les experts, qui sont autant les scientifiques que les utilisateurs, en laissant place à l'expression et à la créativité de chacun et bien sûr, en clarifiant dès le départ les modes de fonctionnement et de prise de décision.

Une perspective parmi d'autres, pour les acteurs de l'éducation relative à l'environnement et autres éducateurs.

**Joëlle VAN DEN BERG,**  
Secrétaire générale du Réseau Idée

<sup>1</sup> Sources d'informations :

- « Un besoin vital de biodiversité en Wallonie. Inventaire des outils locaux » accompagné d'un court-métrage de 15' « Le mur. La biodiversité en danger. Que faire ? » de 15', 2006, Etopia asbl - 081 22 58 48

- Autres sources d'informations : [www.bombylus.be](http://www.bombylus.be) (site fédéral belge sur la biodiversité) - [www.novethic.fr](http://www.novethic.fr) (article : « Biodiversité : les écosystèmes répondront-ils aux besoins des générations futures ? ») et [www.biodiversite2007.org](http://www.biodiversite2007.org)

<sup>2</sup> Gérard Jadoul, président d'Inter-Environnement Wallonie, in « Le mur », Etopia.

### Guide des fournisseurs d'électricité

Sauver le climat passe par une plus grande maîtrise de la demande en électricité et par de nouvelles sources d'énergies. C'est le message que lance Greenpeace dans son « Guide des fournisseurs d'électricité ». Disponible gratuitement et diffusée à 400 000 exemplaires (vous le trouverez d'ailleurs inséré dans ce Symbioses), ce guide classe les fournisseurs d'électricité produite au départ d'énergies renouvelables et suggère quelques astuces pour économiser l'énergie à la maison. Et parce que la (R)évolution énergétique est l'affaire de tous, Greenpeace demande aussi aux politiques d'opter pour l'électricité verte à leur domicile, cabinet et administration.

Infos : Greenpeace - 02 274 02 19  
www.greenpeace.org/  
electriciteverte

### Achats verts

Voilà une démarche qui devrait intéresser les organisations désireuses de prendre en compte l'aspect environnemental dans leurs politiques d'achats. Afin d'aider et d'encourager les communes, provinces et institutions diverses, le Réseau Eco-consommation lance la campagne « Achats verts ». Site internet, clip vidéo, fiches-conseil, formations, ... Plusieurs outils ont été développés pour soutenir les

collectivités. Certaines des informations disponibles peuvent également être utiles à tout organisme fonctionnant avec des activités de bureau.

Infos : Réseau Eco-consommation  
071 300 301 -  
infos@achatsverts.be -  
www.achatsverts.be

### Un consommateur averti...

Le WWF-Belgique vient d'éditer un guide de poche pour aider les consommateurs à choisir leurs poissons en toute connaissance de cause. Ce conso-guide répertorie les produits de la mer disponibles sur le marché belge et les classe en trois catégories : « premier choix », « deuxième choix » et « à éviter ». Il a pour but de sensibiliser les amateurs de poissons à opter pour des produits issus de pêcheries gérées durablement, ou dont la pêche ne nuit pas à l'environnement. Un complément idéal au Symbioses de l'été passé, consacré à la mer.

Infos : WWF-Belgique - 02 340 09 99 - ww.wwf.be

### Questions sur l'environnement ?

« L'environnement vous pose question? Demandez, on vous répondra ! » La SPF Santé publique, Sécurité de la Chaîne alimentaire et Environnement s'engage à fournir des informations environnementales aux

citoyens, associations et entreprises, conformément à la Convention d'Aarhus. Pour ce faire, un guichet d'information public fédéral a vu le jour. Les demandes d'informations se font par courrier postal, fax, email ou via un formulaire disponible sur le net. Et une réponse est garantie endéans le mois.

Infos : DG Environnement -  
02 524 95 26 -  
http://health.fgov.be/infoaarhus

### Bulletin Planète'ERE

Planète'ERE, c'est un réseau francophone mondial réunissant les acteurs de l'éducation à l'environnement. Cette organisation internationale œuvre pour la promotion de l'éducation relative à l'environnement vers le développement durable (EEDD) dans les pays francophones. Nouveauté de la rentrée : Planète'ERE présente son bulletin électronique qui paraîtra au rythme des saisons.

Infos : www.planetere.org  
(rubrique « Téléchargement »)

### Place aux jeunes écoparlementaires

Au cours de l'année 2006, 3600 jeunes âgés de 15 à 17 ans ont rédigé ensemble 7 lettres ouvertes pour l'environnement. Issus de 14 pays, dont la Belgique, ces jeunes étaient répartis virtuellement dans 7 commissions internationales d'écriture et tra-

vailaient en anglais via le site de l'Eco-Parlement des jeunes, www.eyep.info. Les lettres, disponibles en français sur le net, s'adressent à 7 catégories d'acteurs : producteurs, chercheurs éducateurs, journalistes, responsables d'ONG, responsables des pouvoirs publics et d'organisations supranationales. Du 17 au 19 octobre, les jeunes se réunissaient à Paris lors de la Rencontre internationale de l'Eco-Parlement afin de présenter leurs conclusions à certaines personnalités.

Infos : www.eyep.info

### Agenda 21 locaux à la traîne en Wallonie

« Malgré l'urgence, une réelle politique de développement durable se met difficilement en place dans les communes wallonnes », constate l'Inter Environnement Wallonie (IEW). Conjointement avec l'Union des Villes et Communes de Wallonie, IEW a rédigé une « Synthèse des freins au développement des Agenda 21 locaux en Wallonie et propositions pour y remédier ». Disponible sur le site d'IEW, ce document a été envoyé à des personnalités politiques de la Région wallonne, dans l'espoir que les choses évoluent.

Infos : IEW - 081 255 280 -  
www.iew.be

## Gagnez l'ouvrage

# "Respecter la planète : un jeu d'enfant"

offert aux 10 premiers abonnés\* qui en font la demande en téléphonant au 02 286 95 70



Dans le cadre de la Fureur de lire 2006, une sélection de livres de littérature de jeunesse sur le thème de l'écologie sort de presse. Elle a pour titre : Respecter la planète : un jeu d'enfant. Produit par le Centre de Lecture publique de la Communauté française, ce catalogue répertorie quelque 173 titres de livres, 18 jeux, quelques revues récentes, ainsi qu'une liste de sites Internet sur le sujet. Les livres sont répertoriés en 6 catégories de lecteurs. Chaque titre est accompagné d'un pictogramme indiquant s'il s'agit d'un album, d'un conte, d'un documentaire, d'un roman, d'un livre pour animation...

Ces livres composeront également une exposition qui circulera pendant deux ans dans plusieurs bibliothèques en Wallonie et à Bruxelles. Elle sera accompagnée à chaque fois du catalogue (disponible pour le prix de 4 €).

Infos complémentaires sur le catalogue et l'exposition : C.L.P.C.F. - Isabelle Decuyper -  
T. 02 413.22.34 - isabelle.decuyper@cfwb.be

\*Offre valable en priorité pour les abonnés en règle de cotisation (et non aux écoles, qui reçoivent Symbioses gratuitement).

Pour recevoir "Respecter la planète : un jeu d'enfant", contactez sans tarder le Réseau IDée : 02 286 95 70 - info@reseau-idee.be

\* Offre valable en priorité pour les abonnés en règle de cotisation (et non les écoles qui reçoivent Symbioses gratuitement).

## Passez à l'action!

### Le climat en peinture

Le Programme des Nations Unies pour l'environnement (PNUE) lance le 16<sup>e</sup> Concours de dessin pour enfants sur le thème du changement climatique. Les enfants de toutes les régions du monde, âgés de 6 à 14 ans, sont invités à déposer, avant le 31 décembre 2006, leurs peintures au Bureau du PNUE de leur région. Les lauréats régionaux du concours seront dévoilés en avril 2007. Quant à ceux du concours international, ils seront annoncés lors de la Journée mondiale de l'environnement, le 5 juin 2007. Les vainqueurs remporteront, entre autres, un voyage en Norvège à l'occasion des festivités officielles de la Journée mondiale de l'environnement. Les œuvres primées seront exposées dans différents pays, dont l'Allemagne, le Japon et la Norvège. Le concours terminé, toutes les peintures seront conservées dans le Musée national d'ethnologie à Osaka, au Japon.

Infos : [www.reseauidee.be/agenda](http://www.reseauidee.be/agenda)

Coordinateur régional pour l'Europe : UNEP Regional Office for Europe, Suisse - 00 41 22 917 82 79 - [roe@unep.ch](mailto:roe@unep.ch) - [www.unep.org/tunza/paintcomp](http://www.unep.org/tunza/paintcomp)

### Participez... ça coule de source !

Envie d'exploiter le thème de l'eau au travers d'une pièce de théâtre, d'un film ou d'une illustration? Le Centre régional d'initiation à l'environnement (CRIE) de Spa-Bérinzenne invite les enfants du maternel, du fondamental, de l'enseignement spécialisé, du début du secondaire et du parascolaire à s'exprimer sur la nature. Le thème mis à l'honneur pour cette 7<sup>e</sup> édition: l'eau. Cette initiative se clôturera par un Festival des enfants, présentant les œuvres des participants et le concours final. Inscriptions et synopsis à envoyer pour le 20 décembre 2006.

Infos : CRIE Spa-Bérinzenne - 087 77 63 00 - [crie.berinzenne@swing.be](mailto:crie.berinzenne@swing.be) - [www.berinzenne.be](http://www.berinzenne.be)

### L'Assemblée des Jeunes Wallons pour l'Environnement, c'est reparti !



(c) YEP

Le 17 mai 2006, 60 jeunes se sont réunis au Parlement wallon pour présenter leurs actions, demandes et engagements en faveur de l'environnement. Afin d'enrichir et évaluer le Programme d'actions voté pour l'occasion, un appel à participation est lancé à toutes les classes et groupes de jeunes de 10 à 18 ans actifs ou intéressés par l'environnement. Durant l'année scolaire 2006-2007, encadrés par GREEN Belgium, ils se préparent à entrer en dialogue avec

les adultes au Parlement wallon. Inscriptions dès aujourd'hui !  
Infos: GREEN Belgium - 02 209 16 34 - [www.assembleedesjeunes.be](http://www.assembleedesjeunes.be)

### Prix de l'énergie et de l'environnement

Lancement de l'édition 2007 du Prix belge de l'énergie et de l'environnement. Plus de 13 prix récompenseront citoyens, associations, communes, villes, institutions et entreprises, actifs et innovants dans le domaine de l'énergie et de l'environnement. L'un des prix à attribuer cible les jeunes. Les inscriptions ont débuté le 1er octobre. La date limite de remise des dossiers est fixée à fin février 2007.

Infos : [www.eeaward.be](http://www.eeaward.be)



(c) eeward

### Frivole Eole ou le pouvoir du vent

Conçue par Pierre Rasse et animée par l'Académie du Vent, « Frivole Eole ou le pouvoir du vent » est une nouvelle animation d'une journée visant à sensibiliser les enfants à l'énergie éolienne. Les enfants sont accueillis sous une yourte mongole et sous chapiteau dans un site naturel exceptionnel. Tout commence par la légende d'Ulysse et sa rencontre avec le Roi Eole, maître des vents. Les enfants partent ensuite, tous sens en éveil, à la recherche de trésors légers et aériens dans ce beau paysage de Famenne. S'ensuivent la construction d'un carillon à vent, l'installation de la girouette et des expériences variées pour comprendre d'où vient le vent, cette source d'énergie sans cesse renouvelable. L'après-midi est consacrée à la découverte de l'éolienne des enfants et à sa production d'énergie verte. Les enfants enthousiastes deviennent alors dessinateurs, arpenteurs, ingénieurs, ou bicolours. En automne et au printemps, de la 3<sup>ème</sup> à la 6<sup>ème</sup> primaire, au pied de l'éolienne des enfants, à Mesnil Egise.

Infos : Asbl Vents d'Houyet - 082 68 96 76 - [www.vents-houyet.be](http://www.vents-houyet.be)



### Empreintes lance le CRIE namurois

Changer le regard sur la vie urbaine. Telle est l'approche privilégiée par le tout nouveau Centre régional d'initiation à l'environnement (CRIE) de Namur. C'est l'asbl Empreintes, active dans l'éducation des jeunes à l'écologie, qui a été sélectionnée par le ministre de l'Environnement, Benoît Lutgen, pour mettre sur pied le CRIE namurois. L'objectif est de tisser des liens sociaux par l'environnement, en accompagnant des projets dans les quartiers et les écoles de la ville, avec une attention particulière aux jeunes des quartiers défavorisés. Une démarche qui se construit au travers du jeu et des échanges de savoirs et de services autour de l'environnement. Trois grands thèmes figurent au programme : l'environnement sonore et le bruit, le cadre de vie dans les différents quartiers de la ville, et l'empreinte écologique au travers d'animations et de formations. Installé provisoirement dans les bureaux d'Empreintes, le nouveau CRIE déménagera bientôt dans un bâtiment pouvant accueillir des groupes en animation.

Infos : Empreintes asbl - 4 rue Godefroid, 5000 Namur - 081 22 96 28 - [www.empreintesasbl.be](http://www.empreintesasbl.be)



**« En forêt, nous sommes  
tous des experts, même  
le promeneur »  
Jacques Stein, DGRNE**

photo (c) SRFB



# Chacun sa forêt, chacun son mot à dire

La forêt surveillée par le garde forestier, terrain de jeu des mouvements de jeunesse, écosystème protégé par les environmentalistes, ressource exploitée par les entreprises, lieu de ressourcement des familles, espace géré par les pouvoirs publics. La forêt chassée, imaginée, dévalée, débardée, à (faire) découvrir. Bientôt, aussi, outil et objet de participation ?

**F**orêt, du latin forestis, « ce qui est en dehors du territoire géré par l'homme ». Sauvage. Si l'étymologie reste d'actualité dans les forêts anciennes - disparues chez nous et de plus en plus menacées à l'autre bout du globe (*lire article p.20*) - elle est aujourd'hui bien loin de la réalité belge. Ici, sous les pins de la Campine ou les hêtres de la Gaume, l'homme est partout. « *La forêt a une fonction environnementale, qu'elle remplit naturellement, et des rôles économiques et sociaux qu'on lui a attribués au fil du temps. Elle est ainsi devenue un "éco-socio-système"* », explique Jacques Stein, de la Direction Générale des Ressources Naturelles et de l'Environnement (DGRNE) de la Région wallonne.

Trois fonctions principales sont en effet attribuées à nos forêts. Fonction écologique d'abord : espace vital de nombreux animaux et plantes, protecteur des sols, véritable poumon vert. Rôle économique ensuite : production de bois pour l'ameublement, le chauffage, la construction. Fonction sociale enfin : lieu de détente, de récréation, d'éducation...

## Des fonctions à équilibrer

Pour Gérard Jadoul, Président d'Inter-Environnement Wallonie, « *si, chez nous, il faut sortir du cliché "le bois qu'on coupe, c'est une forêt qui disparaît", si la gestion de nos forêts est de plus en plus responsable, la fonction économique reste malgré tout dominante* ». Et évolue au fil du temps, rappelle Christian Dave, du CRIE du Fournau Saint-Michel: « *Le massif connaît des mutations économiques lourdes. Diminution de la part sylvicole dans les revenus forestiers des collectivités, montée en puissance des activités humaines liées à la vogue naturaliste et au développement d'un tourisme vert de proximité dopé par la mobilité*

*accrue des "urbains" ».*

Comment gérer ce patrimoine partagé ? Surtout pas en séparant les usages spatialement, avec d'un côté des zones réservées aux promeneurs, de l'autre les zones naturelles interdites à la circulation, ailleurs encore les « exploitations forestières ». « *La gestion intégrée est le réel enjeu* », confirme Gérard Jadoul. « *On constate que dans les endroits où on a sectorialisé, par exemple pour un tourisme massif, la fonction privilégiée s'est sacrifiée elle-même* ». En d'autres termes, « intégrer » c'est parvenir à ce que les différentes fonctions se croisent et se renforcent, sur un même espace.

En faisant aussi participer les multiples utilisateurs, aux points de vue souvent divergents, ajoute Jacques Stein : « *Nous partageons une responsabilité quant à la gestion de la forêt. À cet égard, pour les forêts publiques, un grand travail est encore nécessaire pour donner à tous la possibilité et l'envie de participer. Car tous les acteurs sont des experts, y compris le promeneur. Tous ont quelque chose à dire et devraient être entendus.* »

## Le citoyen doit se réapproprier la forêt

« *En bordure du massif de Saint-Hubert, les villageois percevaient et percevaient toujours la forêt comme un milieu fermé, sombre, un peu mystérieux, réservoir de travail de quelques-uns et aux loisirs coûteux d'une minorité* » raconte Christian Dave. Elle était et est aussi perçue comme un espace de production de richesses collectives qui soulage d'autant l'impôt individuel. Un espace géré par une administration de confiance omniprésente. Gérard Jadoul ne dit pas autre chose : « *On a délégué la gestion de la forêt à des spécialistes, une poignée de personnes décidant de l'orientation du paysage collectif pour les cinquante années à venir* ». Une seule personne ne peut pourtant concentrer toutes les compétences nécessaires à la prise en compte de l'ensemble des enjeux forestiers.

L'élaboration d'un plan forestier de gestion échappe totalement aux acteurs, du chasseur au promeneur. Or, si la forêt est multifonctionnelle, elle se doit d'être multipartenaires. C'est un mode de gouvernance à réinventer, mais aussi une culture à propager. « *Lorsque, pendant de longues années, la forêt a été décrite comme un milieu inaccessible, voire interdit, il ne suffit plus de mettre en place des outils participatifs comme il en existe à Saint-Hubert* (*lire article p.10*), il faut en plus changer les mentalités attentistes en mentalités participatives », précise Christian Dave. Il faut que les citoyens disent : « *la forêt, ça me regarde* ». Il faut aussi qu'ils intègrent le fait qu'elle fait partie du territoire communal et qu'elle relie ce territoire à d'autres communes ».

## La participation : plus qu'un outil

La solution ? Christian Dave la voit dans la création d'associations locales de gestion de l'environnement direct : « *Cela aurait les multiples avantages de fédérer les forces individuelles en force collective, d'inciter les gens à faire le pari de la formation et de l'éducation, de raccourcir*

## Les forêts belges sont menacées

Chez nous, les forêts tempérées continuent de s'étendre. En Belgique, la surface forestière a ainsi augmenté de 25% en 130 ans. Par contre, de l'autre côté du globe, 13 millions d'hectares de forêts sont perdus chaque année, soit l'équivalent de 36 terrains de football à la minute. Ce sont 140 espèces qui disparaissent par jour. Comment y faire face ? Lire le « truc pratique » en page 20.

### Couper des arbres, c'est détruire la forêt

Faux. L'exploitation raisonnée et programmée de la forêt belge ne provoque pas sa destruction. Les éclaircies, par exemple, donnent de l'espace aux arbres réservés.

la chaîne de collecte d'avis, de favoriser un bouillon d'idées novatrices, de permettre un dialogue rapproché entre les avis contraires... Enfin et surtout, cela fournirait matière à débat et à prise de décision en s'appuyant sur des aspirations réelles et non supposées telles. La participation citoyenne est plus qu'un outil, c'est une condition indispensable à la durabilité des décisions

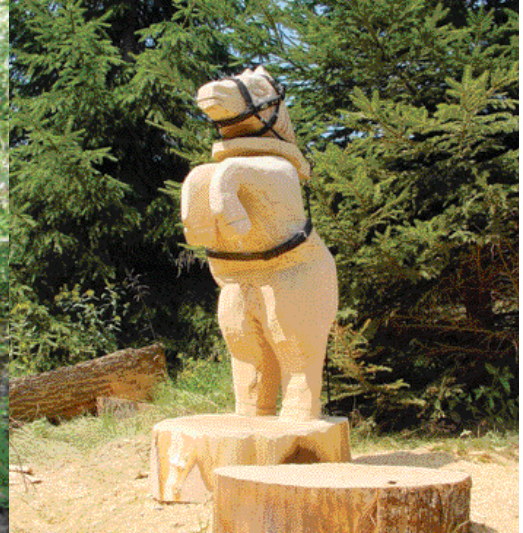
qui seront prises. » Doublée d'une formidable école de vie.

**Christophe DUBOIS,**  
avec la précieuse collaboration de **Christian DAVE**

Photo: ©CIFEC Comblain-au-Port



Photo: ©SFRB



Faire participer tous les acteurs de la forêt, du promeneur au débardeur, est un des enjeux cruciaux de l'avenir forestier. Il y va de la durabilité des décisions à prendre.

## Une forêt de chiffres

**1/3**

des terres émergées de la Terre sont recouvertes de forêts. Le ratio est le même à l'échelle de la Wallonie, mais très inégalement réparti à l'échelle provinciale : le taux de boisement varie de 9% en Brabant wallon (soit 3 ares par habitant) à 51% pour la Province de Luxembourg (soit 113 ares par habitant).

**1%**

des forêts sont naturelles en Europe. Presque toutes ont été utilisées et façonnées par l'homme, à des fins économiques ou de loisir. La moitié de la « forêt » wallonne provient de plantations d'épicéas ou autres résineux.

**100.000**

propriétaires privés se divisent 54% de la surface forestière belge, le reste appartenant aux pouvoirs publics.

**56%**

des bois tropicaux importés en Belgique proviennent du commerce illégal.

**1 personne sur 4**

dans le monde dépend des forêts pour sa survie, dont 60 millions d'indigènes, et 80.000 Belges - depuis le pépiniériste jusqu'au marchand de meubles.

**200**

années sont nécessaires pour qu'arrive à maturité une essence rustique comme le chêne. À l'opposé de cette culture extensive, il ne faut « que » 20 ans pour la culture rapide de clones à haute performance (peuplier, eucalyptus). Le temps est une des données essentielles de la gestion forestière. Mais trop peu prise en compte par les pouvoirs publics, estime Gérard Jadoul, Président d'IEW: « Une recherche française montre que suite au réchauffement climatique, la quasi-totalité des forêts de hêtres ou d'épicéas de l'Hexagone auront disparu d'ici 2100. La révision du code forestier en cours au Parlement wallon ne prend pas en compte l'échelle temps et les attentes des sociétés humaines du XXI siècle confrontées à de tels défis ».

**70% à 90%**

On estime que les forêts tropicales abritent de 70% à 90% des espèces animales et végétales de la planète.



# Eco-pédagogie en forêt

Diversifier les approches. Considérer les peurs. Tester d'autres points de vue. Gérer de manière participative les résolutions de problème. Voici quelques mots-clés livrés par Stéphane Noirhomme, formateur à l'Institut d'Eco-pédagogie. Interview.

## Quels sont les messages spécifiques à faire passer lors que l'on veut éduquer un groupe de jeunes ou d'adultes à la forêt ?

Le message chez nous est pédagogique. Comment développer avec son public une vision multiple de la forêt ? Comment inscrire dans les consciences que la forêt n'est pas seulement un paquet d'arbres, tout juste bon à faire du bois de chauffage ou à s'y balader ?

## Et la réponse à ces questions...

En diversifiant les approches, pour multiplier les chances que chacun se sente concerné, relié, en l'occurrence ici à la forêt. Chaque public est multifacettes, chaque personne l'est aussi, tout comme la forêt et bien sûr celui ou celle qui guide la décou-



**Comment inscrire dans les consciences que la forêt n'est pas seulement un paquet d'arbres ?**

verte, accompagne les observations.

Ainsi, c'est traditionnel chez nous, nous classons les approches selon qu'atregrandes familles de méthodes, répondant à autant de besoins fondamentaux de l'individu : le besoin que chacun a de récolter de l'information (cognitif) ; de pouvoir manipuler, constater, organiser, de se sentir acteur (pragmatique) ; d'être reliés à ses émotions, à sa sensibilité (sensible) ; et enfin le besoin de pouvoir imaginer, inventer, faire des hypothèses, rêver (imaginaire).

Qui que nous soyons, il semble que nous ayons tous besoin d'être sollicité dans ces quatre dimensions complémentaires, même si parfois nous nous montrons plus sensibles à une approche qu'à une autre. Les dispositifs que nous mettons en place voyagent dans ces quatre domaines, en demandant, par exemple, de s'informer en se confrontant à des personnes-ressources pour un débat, d'organiser les découvertes dans un vaste tableau, de traduire ses sentiments liés à la forêt par plusieurs modes d'expression, d'imaginer l'avenir...

## Nombre d'entre nous partagent un même sentiment à l'égard du milieu forestier, ses petites bêtes, sa nuit, sa profondeur : la peur ! Vous avez beaucoup travaillé sur la question.

Oui, avec la même inspiration que celle exposée par François Terrasson dans ses ouvrages. Selon lui, en très résumé, c'est parce que la nature nous fait peur que nous la détruisons. Nous avons donc produit deux documents\* et proposons des formations dans lesquelles nous essayons d'amener chacun à considérer les peurs dans les situations éducatives et à essayer d'y répondre pédagogiquement, d'une manière plus aboutie que par un « Les petites bêtes ne mangent pas les grosses ! » ou un « Mais non, t'as pas peur ! ». Et pas besoin de suggérer les peurs, comme par des effroyables jeux de nuits. Elles sont là, et jaillissent dans les situations les plus communes. Il n'est pas nécessaire d'en remettre, c'est déjà assez difficile comme ça.

## On entend de plus en plus qu'il est nécessaire de faire participer les citoyens à la gestion et à l'évolution des forêts, dans des actions locales. Mais les résultats des rares initiatives allant dans ce sens sont parfois mitigés. Manque de quoi ?

Manque d'expérience, pédagogique peut-être... Nous espérons que notre parcours de pédagogues peut efficacement servir les

processus de participation citoyenne. Un exemple ? Lorsque l'on veut réaliser un projet d'aménagement forestier qui réclame une concertation, chacun autour de la table vient avec un point de vue (le sien) qu'il considère « évidemment » comme le meilleur, indiscutable. Et de se défendre par un solide argumentaire. Bien souvent le médiateur, s'il y en a un, jouera dans les registres du cognitif ou du pragmatique : « Dites-nous ce que vous savez de la question, argumentez ». On laisse trop rarement aux gens un temps pour exprimer plus subtilement leurs liens sensibles à la forêt, et partager, autrement qu'en se bagarrant, les valeurs fondamentales qu'ils y associent. Une technique alternative pour entrer en matière, assez commune (le photolangage), serait de demander d'associer un détail de la forêt observée, à une image, support d'une information à livrer, d'un projet, d'un souvenir personnel, d'une peur... Le support photo, donne plus facilement la parole à tous et éveille autrement le groupe. Chacun écoute l'autre et se sent écouté, et puis on sort de l'unique argumentation logique, absolument utile mais pas suffisante. D'autres supports ou techniques vont dans ce sens (exercices d'évocation, de simulation, de mise en rôle...), qui favorise l'écoute de soi et des autres, base fondamentale des processus d'échanges qui visent à construire un espace de vie (forestier ?) partagé et partageable. Nous planchons actuellement sur des dispositifs de formation adaptés aux médiateurs. Appel aux intéressés....

## Propos recueillis par Christophe DUBOIS

\* « Le pays des Zorribles », pour les enfants jusque 12 ans ; « Peur de la nature », pour les adultes qui accompagnent ces enfants ou d'autres publics. Disponibles gratuitement auprès de la DGRNE (081 33 50 50).



Dossier

Cette seule page pour résumer le travail de l'Institut d'Eco-Pédagogie (IEP), c'est l'arbre qui cache la forêt. Rien ne vaut de recourir aux services variés que l'IEP propose aux enseignants, animateurs, accompagnateurs, conseillers, agents de développement local...

Contact : Institut d'Eco-Pédagogie - B22 Sart Tilman à 4000 Liège - 04 366 38 18 - info@institut-eco-pedagogie.be - www.institut-eco-pedagogie.be

# Participer pour n

Promeneurs, cyclistes, cavaliers, chasseurs, gardes forestiers, propriétaires privés,... Chacun de ces acteurs perçoit le cas le pari tenu par la Plateforme de la Forêt de Soignes et le Projet de Gestion Intégrée du massif forestier de Saint-Hubert

**R**appel géographique... Planté presque au centre de la carte de Belgique, le « poumon vert de Bruxelles » : la Forêt de Soignes. Cet espace forestier périurbain s'étend sur 5 000 hectares et sur trois Régions. 38% de sa surface se situe en Région bruxelloise et 56% en Flandre. Les 6% restants sont wallons. Au bas de la carte, le massif forestier du plateau de Saint-Hubert. Quatre fois plus grand que la Forêt de Soignes, ces 20 000 hectares s'étalent en Wallonie entre Nassogne, la Barrière de Champlon, Saint-Ode et Saint-Hubert. De ces deux espaces verts sont nées deux initiatives visant à impliquer les acteurs de la forêt dans sa gestion et son organisation. Gros plan sur la Plateforme de la Forêt de Soignes et le Projet de Gestion Intégrée du massif forestier de Saint-Hubert (PGISH), qui partagent une finalité commune : harmoniser la cohabitation tout en respectant la forêt.

## Espace d'échanges

La Plateforme de la Forêt de Soignes a vu le jour en 2003 avec le Plan de gestion adopté par le Gouvernement de la Région bruxelloise. Elle ne concerne donc que le territoire et les acteurs bruxellois de la Forêt de Soignes. La Plateforme, dans sa forme actuelle, se veut un espace d'échanges entre les multiples acteurs de la forêt. Elle agit aussi comme relais entre usagers et gestionnaires. « Notre but est d'informer, de mettre de l'huile dans les rouages. La Plateforme n'est pour l'instant pas un pôle de participation très élevé, probablement parce que le projet est encore en plein tournant », explique Barbara de Radigues, coordinatrice.

Outre un site internet favorisant le partage d'informations, la Plateforme propose pour l'instant deux formules d'échanges autour de la gestion de la forêt. Les « Rencontres », organisées deux après-midi par an, touchent les acteurs de la forêt au sens large. On y croise les gestionnaires, les représentants d'organisations (cyclistes, cavaliers, guides nature, protection de la nature, du patrimoine,...) et quelques usagers, qui entament la discussion autour d'un thème lié à la gestion forestière. Quant aux « Dialogues », ils concernent des acteurs plus ciblés et abordent des thématiques pointues. Le dernier Dialogue réunissait autour

de la table Bruxelles-Environnement - IBGE, gestionnaire de la partie bruxelloise de la forêt, et les représentants d'organisations de jeunesse. À l'ordre du jour : comment articuler harmonieusement la présence des jeunes, la cohabitation des différents usagers et la préservation des espaces verts ?



photo (c) PFS

Rencontre entre usagers de la forêt de Soignes

Tout dialogue part d'une demande de Bruxelles-Environnement - IBGE ou d'usagers. La coordination de la Plateforme analyse les marges de négociations des différentes parties. Tout ne peut pas être mis sur la table. C'est par exemple le cas de la cueillette des champignons, qui essuie systématiquement un « non » du gestionnaire. Comme le souligne Barbara de Radigues, « la marge de manœuvre est parfois très réduite, parce que limitée par le Plan de gestion de Bruxelles-Environnement - IBGE. Un Plan est essentiel pour prévoir la gestion à long terme. Il agit également comme cadre de base, auquel peuvent s'ajouter des aménagements. Mais il aurait été utile d'élaborer ce plan de manière plus participative dès le début. »

## Vers une gestion cohérente et intégrée

Cap au sud du pays. Initié par la Direction générale des Ressources naturelles et de l'Environnement du Ministère de la Région wallonne, le Projet de Gestion intégrée du massif forestier de Saint-Hubert (PGISH) est un projet pilote. Sa coordination est assurée par la Fondation rurale de Wallonie (FRW), qui tente donc de promouvoir les conditions d'une gestion cohérente et intégrée des propriétés formant le plateau de Saint-Hubert. Comme l'explique Vincent Verrue, agent de développement de la FRW : « Le but est de mettre en place une ligne directrice identique pour les neuf communes et de travailler ensemble pour que des synergies se créent ». Le pôle développement durable a également une place

« L'aménagement du massif forestier de Saint-Hubert passe par la participation »



photo (c) FRW



# mieux cohabiter

it la forêt à sa manière. Est-il possible de concilier les multiples usages de la forêt tout en la préservant ? C'est en tout Hubert, deux initiatives de participation et d'échanges autour de la gestion de deux forêts belges aux réalités contrastées.

d'honneur, avec une particularité cependant: « *L'aspect économique étant déjà fort présent au quotidien, nous tentons surtout de renforcer les piliers écologiques et sociaux.* »

Le travail accompli par le PGISH en quatre ans a permis de mettre sur pied un « Programme d'actions », articulé autour de six grands thèmes. Les quelque 40 signatures de partenaires témoignent de la volonté d'avancer vers une cohabitation harmonieuse dans un massif forestier partagé entre propriétaires privés et publics. « *Quatre grands propriétaires privés ont signé le programme. L'ensemble des propriétaires privés représente un tiers du massif. Il est souvent difficile de les toucher, parce qu'ils ne voient pas toujours l'intérêt de s'inscrire dans un nouveau type de gestion alors que leur propriété est gérée en bon père de famille depuis des générations.* ». La trentaine d'actions fixées dans le programme se verront concrétisées par des réalisations d'ici 2007. Une incohérence subsiste cependant : aucun subside n'est prévu pour les propriétaires privés désireux de s'intégrer à l'une ou l'autre des actions.

## Réalités contrastées, approches adaptées

D'une forêt à l'autre, les réalités et les problématiques qui en découlent diffèrent. Le « poumon vert de Bruxelles » n'est pour l'instant pas sujet à de nombreuses polémiques entre usagers. On s'y promène, à pied, à vélo ou à cheval. On y pêche aussi. Un espace de détente et de loisirs pourtant victime de son succès, puisqu'il souffre d'une surfréquentation, marquée surtout en période de week-ends et de vacances. Le processus de dialogue entamé avec les organisations de jeunesse vise à remédier à une partie de ce problème d'heures de pointe en forêt. Autre particularité en Forêt de Soignes : son appartenance à trois Régions, qui possèdent chacune leur propre règlement forestier. Un exemple parmi d'autres : les usagers sont d'avis séparés en Flandre qu'en Région bruxelloise.

Du côté du massif forestier de Saint-Hubert, l'enjeu réside essentiellement dans l'équilibre entre forêt et faune. « *La situation sur le terrain est grave* », souligne Vincent Verrue. « *Malgré des plans de tir sans cesse croissants, il y a de plus en plus de gibier et donc de plus en plus de difficultés pour la forêt à se régénérer naturellement et pour les propriétaires à protéger leurs plantations.* ». L'équilibre forêt-faune fut l'objet d'une année de débats au sein du PGISH, pour finalement aboutir à 12 actions marquant l'accord entre chasseurs et forestiers. « *Il y a quelques années, les différents acteurs claquaient la porte. Il y a donc eu une évolution, même si les actions pourraient être plus ambitieuses.* »

## Participation à petits pas

Comme partout, la participation a ses limites. « *Il n'est pas évident de toucher à tous les personnes concernées* », explique Vincent Verrue. « *La participation prend beaucoup de temps. Il faut réussir à concilier les différents points de vue. Mais il n'y a pas toujours moyen*

« *Les rencontres, doublées d'activités sur le terrain, m'ont permis de discuter avec les cyclistes, les piétons et d'autres usagers. C'est aussi l'occasion de faire tomber les préjugés du type « les riches cavaliers qui font leur sortie en forêt ». Au cours de la séance de dialogue avec les gestionnaires, nous avons soulevé les problèmes auxquels nous, cavaliers, sommes souvent confrontés. Des piquets métalliques placés par le gestionnaire de la voirie et qui empêchent le passage des cavaliers sous le carrefour Léonard alors qu'il y a une piste de chaque côté, par exemple. Ou encore notre demande de voir installer des barres pour attacher les chevaux en forêt, ce qui permettrait aussi de privilégier la convivialité et la rencontre avec les autres usagers. J'ai l'impression que les gestionnaires tiennent compte de nos préoccupations, même s'il faudra du temps pour que tout cela se mette en place.* »

Isabelle Dolphijn, Présidente de l'Association Régionale de Tourisme équestre du Brabant ([www.ffe.be/brabant](http://www.ffe.be/brabant)), participante à la Plateforme de la Forêt de Soignes.



de trouver un consensus. Certains sont alors déçus et ne reviennent plus. D'autres mettent de l'eau dans leur vin. De plus, la décision finale revient toujours à l'administration, la Division Nature et Forêt de la Région wallonne, et aux communes concernées par le projet. »

La pérennisation du PGISH, Vincent Verrue la conçoit dans la création d'une structure indépendante qui mettrait en place le programme et proposerait de nouvelles actions. Cette structure devrait également fédérer les communes et se chargerait, entre autres, de la recherche de financements et de la formation des élus. « *Il est important que le projet perdure et s'améliore. Sorte de plaque tournante du massif, cette structure agirait en tant qu'interface entre l'administration, les communes et les usagers.* » Évoquant le travail réalisé au sein de la Plateforme de la Forêt de Soignes, Barbara de Radigues préfère parler d'échanges, plutôt que de participation. « *Ce n'est pas nécessaire d'amener la participation à la grosse louche. La participation, ça s'apprend petit à petit. Il faut acquiescir la confiance des gens.* »

Céline TÈRET

Contact :

Coordination de la Plateforme de la Forêt de Soignes, rue Antoine Bréart 77 à 1060 Bruxelles - 0479 78 24 54 - <http://soignes-zonien.net>

Coordination du Projet de Gestion Intégrée du massif forestier de Saint-Hubert, Fondation rurale de Wallonie, rue des Tilleuls 1E à 6900 Marloie - 084 21 98 60 - <http://environnement.wallonie.be/pgish>



# Pratiques de profs

Expert ou néophyte. Pour un...  
À côté de chez soi ou de l'au...  
portes d'entrée en forêt sont

## Prolonger les animations forêt en classe

Institutrice à l'ICA Libramont, Murielle Fontenelle décidait, il y a quelques années, de se plonger dans le thème de la forêt avec ses élèves de 4<sup>e</sup> année. Un saut dans l'inconnu pour cette ancienne citadine. « *Je n'avais que mes acquis d'institutrice. Je me suis alors adressée au CRIE du Fourneau St-Michel afin d'être encadrée par des animateurs compétents dans le domaine.* » Depuis lors, les sorties au CRIE figurent sans l'ombre d'un doute à l'agenda scolaire. Ces animations étant payantes, Murielle Fontenelle et ses élèves ont pris l'initiative de s'auto-financer en créant un petit journal, la « Gazette des cartables ». Sous l'œil attentif de leur institutrice, les apprentis journalistes y abordent des thèmes liés tant à la forêt qu'à l'actualité ou à la vie dans l'école.

« *Je ne prépare pas à l'avance les sorties avec mes élèves. J'ai vraiment envie qu'ils fassent des découvertes tout au long des animations.* » Les métiers de la forêt, la découpe du bois, l'âge des arbres ou encore l'observation des insectes, tant d'aspects de la forêt découverts par la voie du jeu. Mais l'apprentissage ne s'arrête pas là : Murielle Fontenelle prolonge la démarche entamée au CRIE dans l'enceinte de l'école, en mesurant les arbres de la cour ou en se dirigeant avec la boussole aux alentours de l'établissement, par exemple. « *Ces prolongations passent par des leçons d'éveil scientifique et géographique qui répondent au programme*

*des études.* »

Liliane Lhote, institutrice à l'Institut St-Joseph de Bastogne, a quant à elle longtemps fait appel aux animateurs de la Société Royale Forestière de Belgique (SRFB) dans le cadre des classes vertes. Une des nombreuses animations qui lui vient à l'esprit : les utilisateurs de la forêt. Chaque enfant se voit attribuer un personnage, celui du chasseur, du naturaliste, du promeneur ou du bûcheron, et justifie sa présence en forêt. « *Ce type d'animation, impliquant l'argumentation, entre tout à fait dans le programme scolaire des 6<sup>e</sup> années.* » Et l'institutrice de rajouter : « *L'intervenant extérieur est très précieux. Sa présence apporte une toute autre dimension à l'apprentissage.* »

Céline TÉRET

Contacts :

- Centre Régional d'Initiation à l'Environnement (CRIE) du Fourneau St Michel, Site du Fourneau St Michel 10 à 6870 Saint Hubert - 084 34 59 72 - [crie@criesthubert.be](mailto:crie@criesthubert.be)
- Société Royale Forestière de Belgique (SRFB), Galerie du Centre, bloc 2/6 à 1000 Bruxelles - 02 223 07 66 - [srfb@srfb-kbbm.be](mailto:srfb@srfb-kbbm.be) - [www.srfb.be](http://www.srfb.be)



(c) SRFB

## Une souris pour voyager en forêt camerounaise

Depuis quelques années, Bernard Fabri tente de sensibiliser ses élèves de l'Institut Saint Jean-Baptiste de la Salle, à Saint-Gilles (Bruxelles), à la notion de développement durable. Après avoir réalisé un chauffe-eau solaire avec les jeunes, son idée pour cette rentrée scolaire est de les sensibiliser à la déforestation des forêts tropicales. « *Pas parce que c'est exotique, mais parce qu'il est temps de changer nos comportements. Il est aburrissant de couper des arbres d'une telle valeur écologique et à une telle vitesse, pour nous permettre de bouffer des hamburgers et de nous meubler en tek.* ». Mais comment aborder la déforestation par le concret, sans prendre l'avion vers l'Amazonie ? Avec l'appui du WWF et de sa campagne « Jengi » : un site internet et un guide pédagogique pour partir en expédition virtuelle dans la forêt tropicale camerounaise. Au programme : étude de la biodiversité, analyse de l'exploitation forestière, découverte de la culture des populations locales...

Pour se donner toutes les chances de réussite, Monsieur Fabri

a associé le prof d'économie et celui de bio. « *Cette campagne est arrivée à point. Le travail y est prémâché et bien structuré. Et puis, c'est une façon plus ludique d'aborder la question, avec des vidéos en ligne, des concours, des jeux, des forums. Cela dit, même si les élèves apprécient et en redemandent, cela leur réclame davantage de travail, et les profs doivent adapter leur programme à l'agenda de la campagne, qui s'étale d'octobre à mars.* » Par ailleurs, pour dépasser le virtuel, le site [www.wwf.be/jengi](http://www.wwf.be/jengi) propose diverses activités sur le terrain, de la visite de nos forêts belges à celle d'une entreprise. « *La conscientisation est difficile, mais ce thème, abordé sous cette forme, devrait accroître davantage.* » De fait, nombre d'élèves de Bernard Fabri sont issus de familles africaines de réfugiés : le danger encouru par la forêt camerounaise retentit peut-être davantage dans ces oreilles-là.

Christophe DUBOIS

Contact : WWF - 02 340 09 99 - [marie-francoise.ducarme@wwf.be](mailto:marie-francoise.ducarme@wwf.be)

un jour, une semaine, quelque mois ou des années. l'autre côté de la Planète. Pour les enseignants, les ont multiples. Esquisses.



## Une semaine pour couronner une année

**F**ixés au sol, des pieux évoquent les empreintes d'un cerf. Une fillette de 10 ans tente de s'y aventurer. Maladroite, elle provoque le sourire crispé de ses copains de classe venus de l'école européenne de Bruxelles II. « *Et encore, si nous voulions vraiment bouger comme un cerf, nous devrions marcher sur deux ongles des mains et deux ongles des pieds, pour être plus rapides* », raconte Marc Stieman, concepteur de ce parcours de psychomotricité<sup>®</sup> sur le thème des habitats et moyens de locomotion des animaux en forêt. Il faut dire que la forêt est partout présente ici, au Centre Nature de Borzée. Un espace abritant 180 chambres, deux restaurants, une ferme de démonstration et des salles à foison. L'idéal pour une semaine de classe verte au coeur des forêts ardennaises, sur les hauteurs de La Roche.

« *L'idée d'une classe verte couronne le travail pédagogique mené toute l'année autour de l'environnement*, raconte Éric Blanchard, enseignant de quatrième primaire. *On a commencé l'année avec une journée sur la mobilité, puis on a réfléchi à ce qu'étaient l'air et la météo, avec chaque fois des sorties hors école. Borzée vient donc en point d'orgue de notre projet environnemental, relie le tout. Nous venons ici depuis 11 ans. On essaie pendant une semaine d'y faire le lien entre mobilité, respiration, pollution de l'air, forêts...* » Un va-et-vient permanent entre le scolaire et le terrain.

Par ailleurs, prendre le temps de vivre collectivement développe aussi une dynamique intéressante : « *Ce matin un groupe d'élèves a spontanément ramassé des papiers par terre. Preuve qu'ici, les enfants dépassent les réflexes individuels pour vivre petit à petit l'éco-citoyenneté* ».

Christophe DUBOIS

Contact : Centre Nature de Borzée - 6980 La Roche - 084 41 17 87 - [www.borzee.be](http://www.borzee.be)

<sup>®</sup>Pour réaliser ce « circuit d'aventure animale », Marc Stieman a eu la bonne idée de faire appel à des volontaires du Service Civil International (02 649 07 38), venus des quatre coins du monde dans le cadre d'un chantier jeunes. Un échange culturel riche, perm et tant de voyager, par la discussion, des forêts ardennaises à celles du Burkina-Fasso.

## L'observation libre pour éveiller les curiosités

**S**oleil ou pluie, peu importe, chaque mois, la classe de primaire de Jacques Wagener se prépare pour une demi-journée en forêt. Pour y accéder, cinq petites minutes de marche. « *J'ai de la chance de travailler en milieu rural. Bien sûr ma démarche aurait été différente si nous n'avions pu faire qu'une seule sortie en forêt par an.* » Les activités mensuelles se déroulent toujours aux mêmes endroits de la forêt, permettant ainsi de souligner les évolutions, au gré des saisons. « *Il s'agit essentiellement d'une démarche d'observation libre. Le but est d'apprendre aux enfants à acquérir un raisonnement scientifique. Ils observent et tentent de savoir pourquoi. Par moments, je leur apporte des éléments complémentaires d'observation, mais je ne leur donne pas de réponses toutes faites. Lors qu'un enfant ou un adulte voit une fleur et qu'on lui donne directement son nom, il n'ira pas chercher plus loin.* » Voilà pourquoi, une fois de retour dans l'école communale de My à Ferrières, les élèves de Jacques Wagener font des recherches, dans les livres ou sur internet, afin de trouver eux-mêmes des réponses aux nombreuses questions récoltées en forêt. Une démarche d'apprentissage qui les incitera peut-être à pousser plus loin leur curiosité.

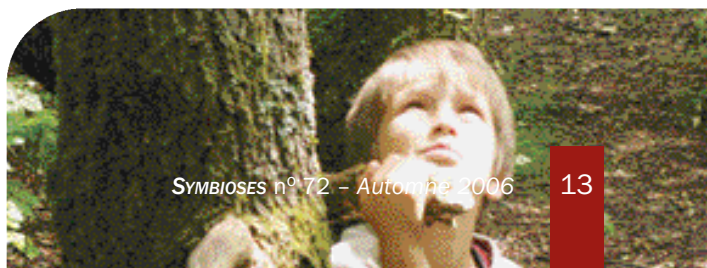
### Approche multidisciplinaire

L'enseignant a de la bouteille en matière de milieu forestier. Guide nature depuis vingt ans, il a également suivi une formation en animation nature. « *J'aborde toujours mes animations par le biais d'activités sensorielles, pour privilégier le contact avant la détermination. Avec les petits, je reste dans le sensoriel. Il y a moyen de parler de photosynthèse, sans pour autant avoir recours à du vocabulaire complexe. Avec les grands, je privilégie la sensation de bien-être avec la forêt, tout en entrant dans des aspects plus rigoureux. Ils apprennent, par exemple, à mesurer la hauteur des arbres ou à établir des clés de détermination.* » Des approches perm et tant de relier entre eux toute une série de cours : biologie, géographie, mathématiques, français... « *Automatiquement, tout se mélange. On est très loin de l'ancien cloisonnement.* »

En proposant à ses élèves de réaliser des croquis lors de leurs balades en forêt, Jacques Wagener apporte également à sa démarche une touche artistique. « *Non seulement les enfants s'améliorent au niveau de la technique du croquis, mais aussi au niveau de l'observation. C'est très important de leur apprendre à ouvrir les yeux.* » Pour appréhender le milieu forestier dans sa globalité, il tient aussi à aborder les aspects économiques de la forêt. L'occasion de faire table rase sur certains clichés. « *Les enfants sont très étonnés lorsque je leur dis que moi-même j'abats des arbres. Il est important de leur expliquer que les arbres sont plantés en vue d'être coupés et de leur faire découvrir les multiples rôles de la forêt. On peut déjà aller très loin dans la réflexion avec les enfants.* »

Céline TÉRET

Contact : Jacques Wagener - 0479 67 32 75 - [wagenerj@hotmail.com](mailto:wagenerj@hotmail.com)





## Les élus en formation

En France, les élus des communes forestières ont la possibilité de participer à des formations sur la forêt. Aucune démarche aussi ciblée n'existe en Belgique. Pourtant, ces formations agissent comme de sérieux coups de pouce pour apprendre à concilier apports économique et social et respect environnemental, histoire de ne pas prendre de décisions à l'aveuglette.

**D**es voix résonnent dans la mairie de Mouzay, un petit village français situé au sud du département de la Meuse. Les chemises kaki des gardes forestiers de l'Office National des Forêts (ONF) côtoient celles de quelques élus municipaux des communes des alentours. Tous sont réunis pour suivre une « Journée de la forêt communale », sous la houlette de l'Association des Communes Forestières de Meuse. Au programme : mobilisation et commercialisation des bois. Ce thème a tout sa raison d'être dans un département comptant 36% de forêts. Une petite mine d'or vert qui représente un véritable enjeu économique.

### S'informer avant de décider

Face à l'assistance, les intervenants se passent la parole à tour de rôle. Après un petit détour du côté de l'actualité forestière de la région, ils passent en revue les modes de vente classiques et les évolutions récentes. Un responsable de l'ONF s'adresse aux quinze maires, adjoints et conseillers municipaux présents : « Certaines décisions sont parfois prises sur des malentendus. Il est important de s'informer et de savoir pourquoi vous payez et à qui vous payez. Après seulement, vous pourrez prendre des décisions en connaissance de cause. Vous êtes maîtres de votre forêt. Si des conseillers municipaux ont des questions, nous sommes prêts à y répondre et même à venir assister aux réunions des conseils municipaux. » Quelques voix interrogatives s'élèvent, la salle s'éveille.

Toute la matinée se voit ainsi ponctuée d'allers-retours entre exposés des orateurs et questions des élus municipaux désireux de gérer au mieux leur précieux bien. « La forêt est un patrimoine que l'on doit respecter. Il faut la gérer comme une église, comme un bâtiment de la commune », explique Eve lyne Ottenin, Présidente de l'Association des Communes Forestières de Meuse. « Les élus sont plus responsables qu'auparavant. Ils sont aussi plus près de leur porte-monnaie. Ils veulent faire de l'argent sans faire n'importe quoi. Il existe un réel attrait, tant économique qu'écologique. »

### Allier économie et environnement

En coulisses, Delphine Nicolas, chargée de mission, dirige habilement les manœuvres de cette journée. Pendant la pause de midi, qui réunit tous les participants autour d'un repas, elle raconte : « Notre association compte 182 adhérents, ce qui équivaut à 50% de la surface forestière du département de la Meuse. La formation et l'information auprès des élus font partie de nos missions. »

Daniel Hognat cumule quant à lui les fonctions de vice-président de l'association et de maire de Chauvency St Hubert : « Les élus et les membres des commissions des bois ont parfois une vue limitée de la question du bois et de la forêt. Ces formations leur permettent d'appréhender la forêt sous un autre angle, de prendre conscience des aspects économiques et environnementaux. » De son côté, le maire de Luzy, Daniel Dupuis, préfère parler de réunions annuelles que de réelles formations. Sa présence à cette journée est surtout motivée par « le contact direct avec les agents de l'ONF ». Les gardes forestiers de la région sont en effet présents en masse aux côtés des élus. « Ils nous montrent aussi leur travail en forêt. La dernière fois, ils nous ont fait une démonstration très intéressante des coupes de bois. »

### Un peu de terrain

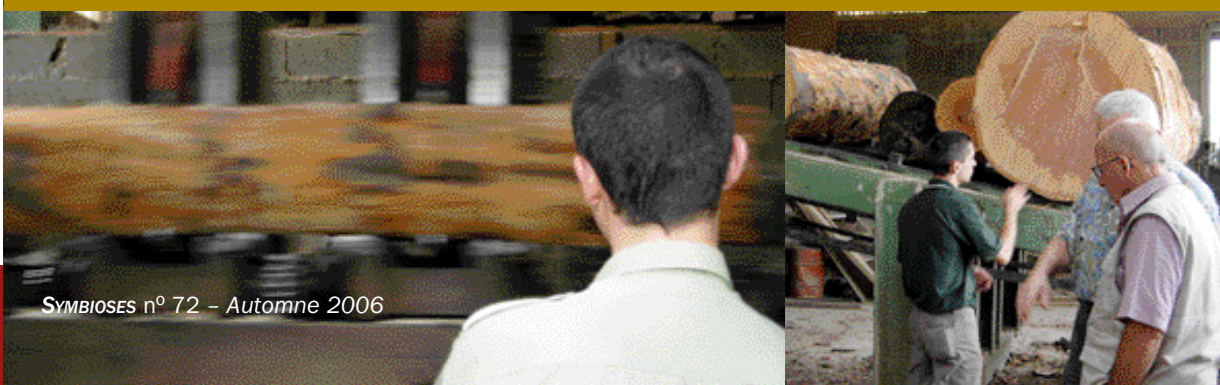
Voici venue l'heure d'une visite sur le terrain. Le convoi de voitures se disperse sur le site de la scierie de feuillus de Watrin. Cyril Leroy, garde forestier, s'exclame avec étonnement : « Je passe souvent devant cette scierie. Je ne l'ai jamais visitée alors que bon nombre de mes bois finissent ici. » Sciage, tranchage, les participants partent à la découverte de la transformation du bois. Entre deux étapes, le garde forestier rajoute : « Cette journée, c'est l'occasion de communiquer avec les élus en dehors de leur bureau. Le problème, c'est surtout de mobiliser tout le monde, parce que beaucoup d'élus travaillent. » Parallèlement à leur mandat, de nombreux élus ont une toute autre activité professionnelle. Difficile, donc, de se libérer une journée entière au beau milieu de la semaine pour participer à ce type de formation. « Nous avons essayé plusieurs horaires, mais ce n'est pas évident », explique Eve lyne Ottenin. « C'est aux maires de s'arranger pour envoyer des personnes disponibles. »

Les explications du directeur de la scierie se mêlent au rythme incessant des machines en mouvement. Le groupe se déplace d'un entrepôt à l'autre, écoute, observe. « Là, les élus commentent à être rodés », chuchote encore Cyril Leroy. « En 2007, les élections municipales auront lieu en France. On va alors recommencer le processus de documentation des nouveaux élus. »

Céline TERET

Fédération Nationale des Communes Forestières de France, 13 rue du Général Bertrand, 75007 Paris - 00 33 1 45 67 47 98 - [www.fncofor.fr](http://www.fncofor.fr)

Une journée pour aiguiser les connaissances des élus en matière de bois et de forêt : séance d'information et activité sur le terrain en présence des gardes forestiers





# Quand les arbres se rencontrent ...

**Public cible :** 3<sup>ème</sup> maternelle (5-8 ans) adaptable à de nombreux publics

**Finalité :** Créer un lien affectif entre l'enfant et son environnement naturel et humain

**Durée :** Une journée

**Matériel:**

- Marqueurs
- Terre glaise
- Sécateur, couteau
- Boîte de conserve
- Papier d'aluminium
- Allumettes
- Réchaud à gaz
- Papier dessin et supports
- Petits sacs (1/enfant)
- Documentation : traces d'animaux...
- Vrille, paille
- Micro-éprouvettes (1/enfant)

## IL ETAIT UNE FOIS

une classe de 3<sup>ème</sup> maternelle d'une petite école de village qui avait rendez-vous avec les arbres de la place.

Discrètement, les enfants s'installent devant l'un d'eux et l'observent... Curieux... Intrigués...

L'arbre se réveille :

Il baille : « Bonjour ! Excusez-moi, je me suis assoupi en vous attendant... Mais ça me fait bien plaisir de vous rencontrer !

Vous savez la vie d'un arbre sur une place est parfois bien triste. Nous sommes là, enracinés... à regarder les gens passer (sans qu'ils ne fassent toujours vraiment attention à nous)... à respirer le parfum des pots d'échappement... Mais le pire est sans doute d'avoir à supporter les chiens qui lèvent la patte devant nos troncs... Aucun respect ! »

« Nous les arbres de la place nous rêvons très souvent d'aventures ! Il paraît que tout près se trouve une forêt ? Nous aimerions avoir des amis de là-bas, mais nos racines nous empêchent de nous déplacer... Sentir l'écureuil nous chatouiller les branches, aider les champignons à pousser, écouter les bruits des animaux de la forêt... c'est de cela que nous rêvons !

Vous qui pouvez vous déplacer, pourriez-vous nous aider à voyager ? »

Voilà comment une vingtaine de bambins investis d'une noble mission, prennent le chemin de la forêt...

Avant de se mettre en route, l'arbre leur fait repasser au marqueur trois lignes de leur main gauche. Dans les bois, les enfants sont chargés de retrouver dans les arbres (racines, branches, écorces...) la signature qu'ils portent dans la main.

Une fois l'arbre trouvé (un pour chacun), il s'agit d'établir un premier contact. La main posée sur le tronc de l'arbre, chacun ferme les yeux et laisse venir les pensées, les sensations, les images... Plus tard, ils raconteront ces impressions à leurs amis de la place.

Par groupe de deux ou trois, les enfants maquillent un arbre avec de la terre glaise ; petit à petit on pourra le reconnaître comme vivant. Une loupe distribuée leur permet de scruter ses moindres petits détails... et de reconnaître les petits habitants qui le peuplent et l'environnent !

Avec un tout petit morceau de la branche de l'arbre, ils fabri-

quent du fusain. Il servira à faire le portrait du nouvel ami feuillu à offrir aux arbres de la place.

Puisque ceux-ci ne peuvent se déplacer, amenons les petits trésors des bois jusqu'à eux ! Trouvailles en tous genres sont récoltées avec soin dans un petit sac. Tiens, qui peut bien avoir mangé cette noisette ? Et qui a grignoté cette pomme de pin ? Et cette petite crotte, elle vient de quel animal ? On imagine des hypothèses, on essaie de les vérifier avec des images, des illustrations...

Un portrait, des trésors environnants... et un goût de souvenir!

À l'aide d'une petite vrille et d'un morceau de paille, les enfants dégustent la sève d'un bouleau voisin. Ils n'oublient évidemment pas d'en rapporter chacun une petite goutte pour leurs copains de la place. Ni de reboucher, avec de l'argile qui le soignera, le petit trou foré dans l'écorce du bouleau !

Avant de quitter les bois, la tête et les bras chargés de souvenirs, les petits réfléchissent à la façon dont ils vont restituer l'aventure aux arbres de la place.

« Et si on se déguisait en arbre ? »

« Et si on prenait, dans notre tête, des photos des arbres de la forêt pour la mimer à ceux de la place ? »

De retour au centre du village, branches sur la tête, boue sur le visage et feuilles dépassant des manches, les enfants se rassemblent doucement au milieu des arbres.

Au signal, chacun prend la posture du végétal dont il garde le souvenir.

Puis ils se dirigent chacun vers un arbre de la place et prennent un moment seul à seul avec leur nouveau copain ligneux pour déposer à ses racines les trésors récoltés, y laisser tomber une goutte de sève, et fixer sur le tronc le portrait dessiné.

Ce jour-là, les badauds s'étonnaient du spectacle des enfants serrant les arbres de la place dans leurs bras et leur racontant l'un ou l'autre secret ! Des enfants devenus les liens vivants entre le village et la forêt.

Lorédana Tésoro et Jean-Philippe Robinet

Asbl Roule Ta Bille  
Rue du Parc, 5 - 4570 Vyle-Tharoul 085 61 36 36  
rouletabille@swing.be

## Fabriquer du fusain

Mettre dans une boîte de conserve des petits morceaux de bois vert écorcés. Fermer la boîte avec un morceau de papier aluminium percé d'un petit trou.

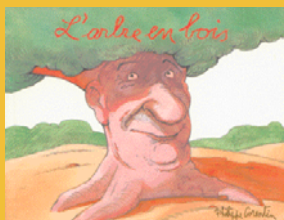
Mettre la boîte à chauffer sur un petit réchaud à gaz. De la fumée s'échappe du petit trou dans le « couvercle » d'aluminium.

Faire flamber cette fumée (le gaz qui s'échappe des morceaux de bois qui carbonisent).

Lorsque la flamme s'amenuise jusqu'à s'éteindre, c'est prêt ! Les petits morceaux de bois sont carbonisés !

## Histoires à raconter

## L'arbre en bois



Un petit garçon est dans le fond de son lit, lorsque sa table de nuit s'éveille et raconte son histoire. Un album à l'humour grinçant pour aborder avec les enfants de 3 à 7 ans les usages de la forêt et l'exploitation du bois.

Ph. Corentin, L'école des loisirs, coll. lutin poche, 28p., 2001, 6,05€

## La forêt des grands

De très beaux coups de crayons de couleur pour retracer le voyage d'une petite arbre qui ne rêve que d'une chose : aller vivre avec les grands sapins. Une petite histoire pour les 3-7 ans à glisser sous le sapin en période de fêtes.

F. Mounier et D. Hénon, L'école des loisirs, 33p., 2005, 10€

## Dans la forêt vierge

Voyage au cœur de la forêt tropicale. Pour être considéré comme un homme par les membres de sa tribu, Karik doit marcher seul dans la forêt et en rapporter la chose la plus belle et la plus précieuse. Ce conte haut en couleurs initie les 6-9 ans au respect de la nature et propose quelques pages informatives sur la faune et la flore des forêts tropicales d'Amérique du Sud.

J. Allen et J. Butler, L'école des loisirs, coll. Archimède, 29p., 1995, 11,10€

## L'arbre généreux

Par amour pour un petit garçon, un arbre lui donne, au fil des années, ses pommes, ses branches et même son tronc. Dans un style très épuré, ce magnifique album en noir et blanc aborde la relation de l'homme à la nature. Les plus jeunes (6-9 ans) y découvrent les usages du

bois et de la forêt, alors que les adultes se laissent aller à une réflexion plus philosophique.

S. Silverstein, L'école des loisirs, 56p., 2005, 7,60€

## L'homme qui plantait des arbres

Un livre qui part sur les traces d'un berger solitaire, amoureux des arbres, en Haute-Provence. De ce grand classique est également né un superbe dessin animé (réalisé par F. Back, 30', 1987).

Giono, Gallimard Jeunesse, 58p., 2002, 5,50€

## Contes en forêt

Sans oublier les nombreux contes qui ont transcendé les peurs, les mystères et la magie de la forêt. Retenons les « Contes en forêt » qui invitent petits et grands à savourer la longue histoire des arbres et des hommes.

C. Helft et E. Usdin, éd. Actes Sud, 34p., 2006, 10€

## 50 activités pour appréhender la forêt

Idéales pour le matériel et le début primaire, ces 50 activités sont directement utilisables et adaptables par l'enseignant. Sous forme de fiches, cet ouvrage propose des séquences sur le terrain. La première partie aborde différentes thématiques liées au milieu, la seconde se penche davantage sur les approches disciplinaires.

CDDP Tarn-et-Garonne, CRDP Midi-Pyrénées (00 33 5 61 99 48 48, [www.crdp-toulouse.fr/edition/](http://www.crdp-toulouse.fr/edition/)), 268p., 1997, 20€

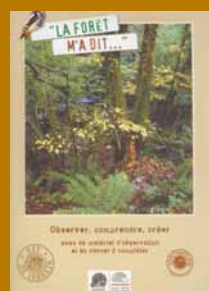
## L'arbre et la forêt



Ouvrage alliant créativité et pistes pédagogiques, autour du thème de l'arbre et de la forêt. Sous forme de reportages visuels, cet album propose 3 projets artistiques à réaliser collectivement (2-5, 5-8, 8-11 ans). L'exploitation pédagogique fournit glossaires et variations pédagogiques pour adapter les projets en classe et dans d'autres cycles. Attention au matériel utilisé : il serait dommage d'en faire une activité polluante !

Ed. Dessain et Tolra, coll. Les arts visuels, 87p., 2004, 17,07€

## La forêt m'a dit...



## Documentaires

## La forêt

Album truffé de volets à soulever et à actionner. Les enfants (5-8 ans) y découvrent la forêt, ses animaux et ses arbres, ses richesses et ses fragilités, tout en s'amusant. Très ludique, mais à manipuler avec précaution !

J. Gourier, J. Ruillier et L. Herzog, éd. Nathan, coll. Kididoc, 32p., 2000, 9,95€

## La forêt en danger

Les dernières forêts anciennes sont menacées. Cet ouvrage, destiné aux 8-14 ans, présente ces forêts et expose les dégâts qui les menacent, ainsi que les solutions envisagées pour les préserver.

Greenpeace, éd. Delagrave, 30p., 2005, 10

## La forêt à petits pas



Ce livre-guide est une réelle invitation aux enfants de 9 ans et plus à entrer dans l'univers de la forêt : identifier et observer les arbres, les animaux, les fleurs et les fruits, préparer une balade, s'orienter et éviter les dangers. Une belle harmonie entre des textes synthétiques, et des illustrations regorgeant d'humour.

J-B. Durand, G. Feterman et R. Gindre, Actes Sud Junior, ONF, 78p., 2006, 12€

## Pourquoi coupe-t-on les arbres ?



Un album coloré pour découvrir, photos à l'appui, le vaste monde du bois : d'où il vient, sa production, son exploitation, le

bois comme source d'énergie, l'histoire de l'utilisation du bois, pourquoi faire attention aux forêts... À partir de 9 ans.

A-S. Baumann, éd. Tourbillon, coll. Exploradoc, 45p., 2006, 10,90€

## Copain des bois

## Le guide des petits trappeurs

Des arbres aux oiseaux en passant par les fleurs et les insectes, les jeunes amateurs de virées en forêt ne seront pas déçus. Cet ouvrage de référence propose des activités et astuces illustrées pour partir à la découverte de la forêt, des idées plein la tête.

R. Kayser et P. Ballouhey, éd. Milan, 293p., 1996, 22,60€

## Guides naturalistes

Parmi les nombreux guides naturalistes, notons le « Guide des curieux en forêt » (éd. Delachaux et Niestlé, 1999, 21€). Au travers de 301 questions-réponses, cet ouvrage est une invitation à la découverte de la forêt et de ses richesses naturelles. À épinglez aussi, du même éditeur, le « Guide de la forêt » (1998, 24€).

## Pédagogique

Un kit de terrain pour sensibiliser les enfants (5-14 ans) à l'importance et au respect des milieux forestiers. Il contient divers outils : fiches d'animations, enquêtes de terrain, instruments d'observation (ventail des arbres, loupe, etc.). Le dossier se décline en 3 volets, artistique, biologique et économique, permettant d'entrer dans le sujet par l'angle de son choix.

France Nature Environnement et FRAPNA  
(00 33 4 78 85 98 98,  
www.frapna.org, 2002, 35€.

## Promenons-nous dans les bois...

Au rythme des saisons, 20 voyages d'exploration en forêt à découvrir avec sa classe (5 ans et plus), en groupe de jeunes ou en famille. Pour chaque activité, un texte dynamique s'accompagne d'autres informations : durée, taille du groupe, âge, matériel. Une réelle approche sensorielle de la forêt. À emmener avec soi en balade !

Ed. Office fédéral de l'environnement (docu@bafu.admin.ch,  
www.umweltschweiz.ch/buwal/fr),  
16p., 1996.

## En chanson

Au-delà des sons d'ambiance sur la forêt, aptes à titiller l'imagination, citons deux chansons disponibles à La Médiathèque (classement jeune public) pouvant aider à lancer un débat, une réflexion sur la forêt, dès le plus jeune âge : « Si tu m'aides à faire le conte » de Jean-Marc Longton, album Macadam et p'tits pois (réf. LJ0920) et « Les garçons des villes et les garçons des champs » de Thibault, album J'ai un troll dans la tête (réf. LJ634).

## L'Or Vert

Une cassette vidéo pour prendre conscience de l'importance d'une gestion prévoyante et d'un développement durable de la forêt. Les élèves du primaire y découvrent la filière du bois, le comptoir forestier, la diversité de la forêt wallonne. Cet outil est accompagné d'un livret avec pistes pédagogiques.

Réalisé par J. Nicolas, 27', 1999.  
Diffusion : Comptoir Forestier  
(08431 65 97, comptoir.dnf.dgne@mrw.wallonie.be)

## La Clé des Bois



Cette farde contient 18 fiches d'animation pour les enfants de 6 à 13 ans. Chaque fiche détaille le déroulement type d'une activité et d'autres éléments d'information (objectif, matériel,...), ainsi que des schémas et dessins à photocopier. Un outil clé sur porte pour explorer le milieu forestier et ses rôles multiples.

Forêt wallonne, Société Royale Forestière (02 223 07 66), DGRNE, 1999. Téléchargeable sur www.foretprivee.be

## La forêt, un peuplement de feuillus

Un cédérom truffé d'informations pour explorer la faune et la flore en milieu forestier, tout en testant ses connaissances. Les textes et fiches signalétiques sont illustrés de photos, animations infographiques et vidéo. Ce cédérom peut servir d'accompagnement pour les exercices réalisés en classe (6-15 ans) ou pour exploiter les données récoltées sur le terrain. Cet outil n'est adapté qu'aux PC.

SCEREN-CNDP (00 33 5 49 49 78 51, www.sceren.fr), 2005, 49€

## Les carnets du forestier



Ce guide méthodologique pour l'animation en forêt propose 5 fiches méthodologiques, 10 fiches d'activité et des annexes comme support à la mise en œuvre des fiches. Axé sur la démarche d'animation de groupes de 6 à 18 ans, cet outil s'adresse surtout aux guides naturels et aux animateurs.

Institut d'Eco-pédagogie, Région wallonne, DGRNE, 1999. Outil épuisé, téléchargeable sur www.institut-eco-pedagogie.be

## Forêts d'Europe

Destiné aux élèves de 8 à 18 ans, ce dossier est constitué d'articles de fond rédigés par des chercheurs et de séquences pédagogiques couvrant plusieurs matières : littérature, histoire, géographie, sciences. On y trouve aussi une série de ressources supplémentaires (ouvrages, sites internet).

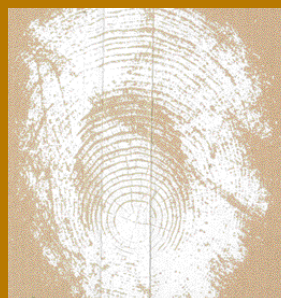
TDC (Textes et documents pour la classe), n° 890, 02/2005  
SCEREN, CNDP (00 33 3 44 03 32 37, www.sceren.fr), 54p., 4€ + envoi

## La forêt triomphe

Ce dossier pédagogique, multidisciplinaire, propose 15 étapes pour faire comprendre aux jeunes de 9 à 14 ans les enjeux du milieu forestier. Sa présentation très claire facilite la mise en œuvre d'activités précisant le niveau, le matériel nécessaire, les travaux préparatoires, la durée, etc. Un des rares outils à aborder la question du label bois et de la gestion environnementale des forêts. D'autres documents très utiles sont disponibles sur www.wwf.ch/ecole.

WWFSuisse, 72p., 2000,  
11,50€. Disponible au WWF-Belgique (02 340 09 92,  
info@wwf.be)

## L'arbre-bois



Très bel outil qui, par une approche pédagogique interdisciplinaire (10-14 ans), vise à contribuer à une meilleure prise de conscience du cycle de vie de l'arbre-bois et des usages du bois. Les 5 cahiers thématiques sont constitués de fiches techniques et pédagogiques illustrées et d'une bibliographie.

Graine Aquitaine  
(00 33 5 56 88 19 07,  
graine.aquitaine@educ-envir.org),  
gratuit + 9€ envoi (sur demande motivée)

## L'huile tropicale

Au travers de tests informatifs et d'activités, ce dossier aborde la question des forêts tropicales et de la déforestation. Il montre les impacts sociaux et écologiques que peuvent avoir les consommations des consommateurs. L'accent étant mis sur un sujet précis, l'huile de palme et le soja, ce dossier convient surtout aux jeunes du secondaire. Retenons aussi « La forêt tropicale », un autre dossier développé par le WWF-Suisse (8-12 ans).

WWFSuisse (00 41 22 939 39 90), 50p., 2004, 8,20€.

Téléchargeable sur  
www.checkyouroil.ch/files/  
gesamt\_F.pdf

## Bientôt : Malle forêt



Un petit garçon lance le dé. Il place son orvet dans la lisière rouge, pensant qu'il pourra manger les plantes de l'équipe adverse. En ouvrant la carte « orvet », il s'aperçoit que celui-ci est carnivore. Catastrophe, indigestion mortelle. Les rouges gagnent l'orvet des bleus...

Pour faire découvrir aux 8-12 ans les animaux de la forêt et la pyramide alimentaire, Marc Stiéman, du Centre Nature de Borée, a créé « La loi de la forêt », un jeu à vivre en classe ou en extérieur. Accompagné d'un dossier pédagogique, il fera bientôt partie d'une malle forêt, éditée par la Région wallonne et disponible en 2007 dans divers centres d'éducation à l'environnement. Symbioses vous tiendra au courant.





## Circulez, mais pas partout

Un décret du 16/02/1995 régit la circulation dans tous les massifs boisés (publics ou privés) en Région wallonne. Il vise à préserver la sérénité tant des promeneurs que de la faune et de la flore.

Ainsi, si vous êtes randonneur ou promeneur, vous pouvez parcourir les routes, chemins et sentiers forestiers. Mais vous ne pouvez pas quitter ces voies pour « couper à travers bois », sauf si vous avez reçu l'autorisation du propriétaire. Si médor vous accompagne, il doit être tenu en laisse.

Les organisations de jeunesse, par exemple, pour organiser des activités hors voies, doivent avoir l'accord du propriétaire. Dans les bois des propriétaires publics, afin de faciliter les procédures d'autorisation, une convention a été conclue avec la DNF. Renseignez-vous auprès de celle-ci. Les cueilleurs de champignons, eux, peuvent récolter dans les

forêts domaniales (propriétés de la Région wallonne) en dehors des périodes de chasse.

Les cyclistes, cavaliers et skieurs ne peuvent pas utiliser les sentiers ne perm et tant pas le passage de deux piétons de front, sauf si un balisage spécifique les y autorise.

Par contre, le décret est très restrictif vis-à-vis des véhicules motorisés. Ils peuvent uniquement circuler sur les routes forestières (plus larges et macadamisées), et sur les itinéraires spécifiquement balisés, de façon temporaire, limitée et contrôlée.

En Région bruxelloise, la circulation dans les bois et forêts est réglementée par l'Ordonnance du 30 mars 1995. Dans les zones écologiques (à la différence des zones socio-récréatives), il est interdit de quitter les chemins. Un bon conseil : suivez le balisage.

La brochure « Circulation en forêt » peut être obtenue en formant le 0800 11901 et est consultable sur <http://enforet.wallonie.be>. Pour en savoir plus, adressez-vous auprès des agents de la DNF ou aux communes, provinces, syndicats d'initiative et Maison du Tourisme.

### Administrations

En Région wallonne, au sein de la Direction générale des Ressources naturelles et de l'Environnement, la Division de la Nature et des Forêts (DNF) regroupe les différents services chargés de gérer, promouvoir, étudier, vulgariser et faire respecter la forêt wallonne dans tous ses aspects : milieu, tourisme et bien entendu richesse naturelle porteuse d'un secteur économique. Soulignons leur brochure « Gestion durable de la forêt wallonne » faisant l'état des lieux de nos forêts (historique, chiffres, cartes...).

Avenue Prince de Liège, 15 à 5100 Namur - 081 33 50 50  
DNF.DGRNE@mrw.wallonie.be - <http://environnement.wallonie.be/onglet/nature-et-forêt>

À Bruxelles, c'est Bruxelles Environnement - IBGE qui est compétent. La Forêt de Soignes est le centre de toutes ses attentions, puisqu'elle représente l'espace naturel le plus important de la Région.

Service Info-Environnement - guichet des Halles Saint-Géry, Place Saint-Géry, 1 à 1000 Bruxelles 02 775 75 75 - [info@ibgebim.be](mailto:info@ibgebim.be) - [www.ibgebim.be](http://www.ibgebim.be), onglet « espaces verts »

### Société Royale Forestière de Belgique

Association des propriétaires forestiers privés belges, la SRFB a pour objectifs de : faire connaître et apprécier la forêt auprès du grand public ; développer la sylviculture et conseiller les propriétaires privés ; veiller à la sauvegarde de la forêt. Elle organise des conférences, des visites, des animations et des formations (notamment pour les animateurs et enseignants), et publie un feuillet de sensibilisation.

Galerie du Centre - Bloc 2, 6<sup>e</sup> étage à 1000 Bruxelles - 02 223 07 66 - [fomation@srfb-kbbm.be](mailto:fomation@srfb-kbbm.be) - [www.srfb.be](http://www.srfb.be)

### FRW

La Fondation Royale de Wallonie (FRW) conseille et accompagne les communes et les collectivités sur la politique bois-énergie. La Région wallonne l'a reconnue « facilitateur » sur ces questions. Par ailleurs, elle anime la participation citoyenne (*lire article p.10*), soutient et stimule des initiatives locales plus largement liées à la forêt.

Avenue Reine Astrid, 14 à 5000 Namur - 081 26 18 82 - [www.frw.be](http://www.frw.be)

### Forêt Wallonne asbl

Forêt Wallonne a pour objet la promotion des connaissances et de la gestion en matière forestière. Elle organise des cycles de formation pour les forestiers et publie la revue « Forêt wallonne » pour un public averti. Elle œuvre pour la sensibilisation du grand public à la forêt lors d'événements et organise ponctuellement des animations.

Place Croix du Sud, 2 bte 9 à 1348 Louvain-la-Neuve - 010 47 49 95 - [info@foretwallonne.be](mailto:info@foretwallonne.be) - [www.foretwallonne.be](http://www.foretwallonne.be)

### Les Parcs Naturels

Les forêts représentent un enjeu important pour la majorité des Parcs Naturels de Wallonie. Ces derniers se doivent de les protéger, tout en assurant le bien-être de la population et le développement économique de la région. Ils se trouvent donc au carrefour des différents usagers, qu'ils doivent gérer dans une perspective (idéalement participative) de développement durable. Par ailleurs, ils s'attachent à l'éducation tant du monde scolaire que du grand public. N'hésitez donc pas à les contacter pour des animations, du tourisme... Sont reconnus en Région wallonne : les Parcs

Naturels des Hautes-Fagnes Eiffel, Vallées de la Burdinale et de la Meuse, de Viron-Hermeton, du Pays des Collines, des Plaines de l'Escaut, de la Vallée d'Attert, des Hauts-Pays, de la Haute-Sûre et Forêt d'Anlier, des Deux Ourthes.

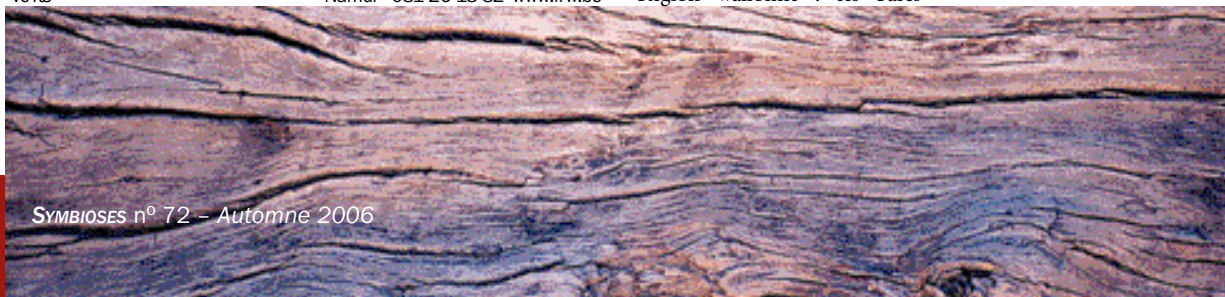
Infos : [www.parcnaturelsdewallonie.be](http://www.parcnaturelsdewallonie.be)



### Chlorophylle

Le Parc Chlorophylle, parc forestier récréatif de Manhay à Dochamp, est construit en plein cœur d'un vaste massif forestier sur 9 hectares. Unique en son genre, il offre au visiteur une découverte particulièrement originale du monde de la forêt. Un de ses attraits principaux est sa passerelle dans la cime des arbres. Nouveautés 2006 : les poteaux indicateurs des forêts du globe et un module perm et tant de découvrir l'impact de la pluie en forêt.

Rue des Chasseurs Ardennais, 60 à 6960 Dochamp - 084 37 87 74 - [www.parcchlorophylle.com](http://www.parcchlorophylle.com)





## Forêts tropicales

WWF

Près de trente années d'expertise, d'actions et de sensibilisation du grand public pour combattre le bois illégal et la gestion irraisonnée des forêts (tropicales). L'organisation produit de nombreuses informations chiffrées sur le rôle de la forêt, l'exploitation du bois et son commerce ; propose des gestes concrets pour agir à la maison ; et est un porte drapeau du label FSC (*lire « Tmc pratique » p.20*). En septembre, elle a lancé la campagne « Jengi » pour les écoles secondaires (*voir article p.12*). A voir absolument : son site [www.wwf.be](http://www.wwf.be), et plus encore [www.wwf.ch](http://www.wwf.ch)

Boulevard Emile Jacquain, 90 à 1000 Bruxelles - 02 340 09 99 - [info@wwf.be](mailto:info@wwf.be)

## Greenpeace

Greenpeace a également fait de la protection des forêts primaires l'un de ses chevaux de bataille. Outre sa mission de lobby auprès des pouvoirs publics et des entreprises, elle propose une information étagée à l'attention du grand public (*voir notamment son site [www.foretsanciennes.be](http://www.foretsanciennes.be)*) et, pour le public scolaire (primaire et secondaire), des animations sur sa campagne « Forêt ».

Chaussée de Haecht, 159 à 1030 Bruxelles - 02 274 02 00 - [www.greenpeace.be](http://www.greenpeace.be)

## Toumesol (bxl)

A Bruxelles, en bordure de la Forêt de Soignes, l'asbl Toumesol-Zonnebloem propose aux classes de tous niveaux des animations en lien avec le milieu forestier, allant de « Ecologie de la forêt » à « Sylviculture et débardage à cheval ». Des documents pédagogiques accompagnent la plupart des animations. Des visites guidées sont occasionnellement organisées pour le grand public, ainsi que des formations, des stages...

Chaussée de La Hulpe, 199 à 1170 Bruxelles - 02 675 37 30 - [toumesol@skynet.be](mailto:toumesol@skynet.be) - [www.ful.ac.be/hotes/toumesol](http://www.ful.ac.be/hotes/toumesol)

## CRIE du Fourneau Saint-Michel

Situé au centre du massif de Saint-Hubert, le CRIE du Fourneau St-Michel travaille principalement sur le thème du milieu forestier, lieu d'interactions complexes entre ses différentes composantes et ses multiples fonctions.

Le CRIE met en oeuvre une pédagogie active partant du vécu de la personne et favorisant une appréhension transversale des problématiques. Il développe plus particulièrement des modules d'animations destinés aux écoles primaires. Les jeunes et les adultes sont également visés.

Site du Fourneau Saint-Michel, 10 à 6870 Saint-Hubert - 084 34 59 72 - [crie@criesthubert.be](mailto:crie@criesthubert.be) - [www.criesthubert.be](http://www.criesthubert.be)

## Classes de Forêt

Le Service d'Education à l'Environnement de la Province

de Namur - Classes de Forêt - accueille durant une semaine à Chevetogne des groupes scolaires (5-14 ans) avec des activités spécifiques pour chaque tranche d'âge. 6 thématiques sont proposées, citons pour exemples : « Lutins, lutines », découverte de la vie mystérieuse des lutins dans la forêt ; « Entre ciel et Terre », du fond des grottes au sommet des chênes, autant de regards à porter sur la nature ; « Firmin » ou la vie d'un petit garçon fils de scieur au siècle passé... L'équipe des classes de forêt propose également quelques rendez-vous Nature au grand public, ainsi que 8 formations étalées sur l'année à destination des enseignants des écoles fondamentales communales.

Classes de forêt - Domaine provincial de Chevetogne à 5590 Chevetogne - 083 68 72 13 - [classes.foret@province.namur.be](mailto:classes.foret@province.namur.be) - [www.ciger.be/cdf](http://www.ciger.be/cdf)

De nombreuses autres associations d'ErE proposent des animations, des stages, des formations ou des classes vertes sur le thème de la forêt :

## Province du Hainaut :

CDPA (Centre de Dépaysement et de Plein Air de la Communauté française) de Péruwez (069 77 19 35) ; asbl Galilée à Pont-à-celles (071 84 07 00 - [www.galileeasbl.com](http://www.galileeasbl.com)) ; Grandeur Nature à Pont-à-Celles (071 84 50 83)

## Province de Liège :

CRIE de Spa - Bérlinzenne (087 77 63 00 - [www.beirlinzenne.be](http://www.beirlinzenne.be)) et d'Eupen (087 55 23 13 - [www.hausternell.be](http://www.hausternell.be)) ; asbl Roule Ta Bille à Vyle-Tharoul (085 61 36 36 - [rouletabille@swing.be](mailto:rouletabille@swing.be))

## Province du Luxembourg :

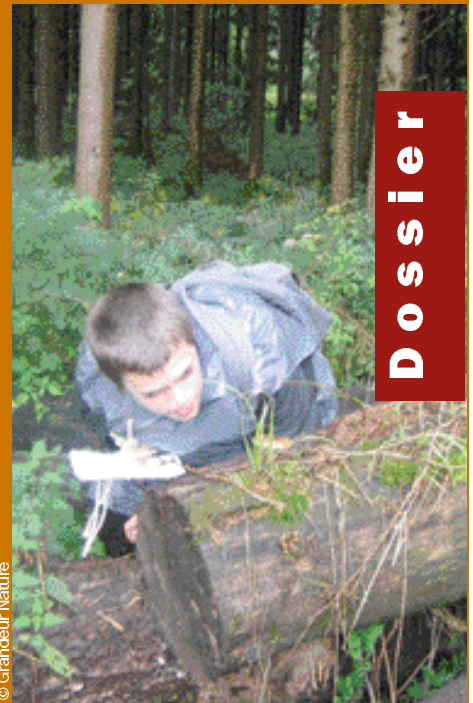
Les CRIE d'Anlier (063 42 47 27 - [www.crieanlier.be](http://www.crieanlier.be)) ; CDPA de Buzenol (063 45 59 00 - [www.restode.cfwb.be/cdpa/](http://www.restode.cfwb.be/cdpa/)), de Gouvy (080 51 74 05 - [www.centregouvy.be.tf](http://www.centregouvy.be.tf)), de Saint-Hubert (061 61 30 08 - <http://users.skynet.be/cdpasainthubert/>) et de Wellin (084 38 01 11 - [www.cdpa-wellin.com](http://www.cdpa-wellin.com)), Centre de Découverte de la Nature de la Province de Luxembourg (084 36 00 28 - [cdn@province.luxembourg.be](mailto:cdn@province.luxembourg.be))

## Province de Namur :

La Bergerie de la Forêt à Philippeville (071 66 87 75 - <http://belgiedelaforet.be/f/>)

Sans oublier la visite d'un Musée de la forêt, d'une pépinière, d'une scierie, d'une imprimerie...

Vous trouverez d'autres adresses d'associations abordant le thème de la forêt, sur le site [www.reseau-idee.be](http://www.reseau-idee.be), onglet « adresses utiles » > recherche par thème ; ou en contactant le Réseau IDée : 02 286 95 70 - [info@reseau-idee.be](mailto:info@reseau-idee.be)



Dossier

© Grandeur Nature

« J'ai trouvé sympa les jeux dans les bois. J'ai développé mon observation des variétés de champignons, des traces d'animaux avec même l'approche de biches lors d'un bivouac... » Jean-Pol, participant à un camp « forêt » de Grandeur Nature (0486 23 20 22 -

## En surfant

[www.biotheme.be](http://www.biotheme.be) sera inauguré lors de la journée de l'arbre - le 7 novembre - et donnera la possibilité d'identifier les 184 espèces d'arbres en Belgique

[www.lesroutesdaubois.be](http://www.lesroutesdaubois.be) : vous pouvez construire via ce site votre propre Route du Bois en choisissant parmi de nom-

breuses activités, des entreprises et des constructions en bois en Wallonie.

[www.foret-de-soignes.be](http://www.foret-de-soignes.be) : vous y trouverez des infos générales sur cette forêt bruxelloise, des balades, et des fiches pédagogiques d'activités à mener autour et dans la forêt.





# De quel bois je me meuble?

De plus en plus plébiscité comme matériau de construction et de décoration, le bois peut perdre de sa noblesse selon la gestion de la forêt dont il est issu.

**S**i la gestion de nos forêts belges tempérées se dirige aujourd'hui vers des pratiques plus durables, c'est loin d'être le cas dans d'autres coins du globe, avec des conséquences trop souvent dramatiques sur le plan humain et environnemental (voir les chiffres page 8). Les grandes menaces ? Commerce illégal du bois, conversion en terre jugée plus « utile », incendies, changements climatiques... Les forêts tropicales sont les plus touchées.

Depuis une douzaine d'années, des outils de gestion durable se mettent en place et se voient renforcés notamment par la pression du consommateur... Il s'agit des certifications FSC et PEFC.

## Deux labels de gestion durable des forêts

### FSC - Forest Stewardship Council

En 1993, des représentants d'organisations de protection de l'environnement, de groupes de défense de populations indigènes et d'entreprises forestières se sont réunis pour fonder le Forest Stewardship Council (FSC).

Le FSC a défini dix principes et critères de gestion qui s'appliquent à toutes les forêts de la planète. Parmi ceux-ci : le respect des lois, des droits de propriété, des droits des populations autochtones ; l'intégration des communautés locales ; le maintien de la biodiversité, de forêts naturelles et de biotopes particuliers ; la réalisation de plans d'aménagement ; la surveillance de la gestion, etc.

Les entreprises forestières qui s'y conforment peuvent solliciter la certification FSC. Des experts indépendants procèdent aux vérifications, et des contrôles sont régulièrement effectués. Depuis la création du label, plus de 50 millions d'hectares ont été certifiés FSC dans plus de 60 pays.

Le WWF et Greenpeace soutiennent la certification FSC.

### PEFC - Programme de Reconnaissance des Certifications Forestières

Parmi les critères (dits « d'Helsinki ») sur lesquels se base aujourd'hui la certification PEFC, citons : la conservation et l'amélioration des ressources forestières et de leur contribution aux cycles mondiaux de carbone ; le maintien et l'amélioration des écosystèmes forestiers des fonctions de production de la forêt, de la diversité biologique, des fonctions de protection de la gestion des forêts (eau, sols...) et d'autres bénéfiques et conditions socio-économiques.

La certification est volontaire et soumise à la visite d'un organisme vérificateur. Moins contraignante que la certification FSC, elle est plus largement adoptée en Europe avec près de 123 millions d'hectares certifiés aujourd'hui.

La Région wallonne a adopté la certification PEFC.

### Quelques conseils :

- *Privilégier le bois comme matériau...*

Ecologique par excellence, ressource naturelle renouvelable, le bois a une empreinte écologique faible par rapport à d'autres produits.



© Luc Dries

Il nécessite ainsi quatre fois moins d'énergie à sa production que le béton et 60 fois moins que l'acier.

De plus, les forêts où l'on exploite le bois captent le CO<sub>2</sub>, gaz à effet de serre. Une tonne de bois correspond à 1,4 tonnes de gaz carbonique absorbé.

*... oui, mais pas n'importe lequel !*

- Dans la mesure du possible, achetez en priorité des produits portant le label FSC ou PEFC (plus d'informations, notamment sur les fournisseurs sur leurs sites renseignés en bas de page).

- Lors d'un achat de bois, en l'absence de label :

- ✎ s'informer sur l'essence de bois utilisée afin d'éviter de contribuer au commerce d'espèces menacées : Bangkirai, Cho Chi, Greenheart... (voir « fiches du REC » ci-dessous);
- ✎ s'informer sur l'origine du bois. En effet, certains bois peuvent provenir de pays dits « à risque » (Libéria, Nigéria, ou encore, par exemple, la Birmanie où l'exploitation du teck alimente la junte militaire).

- Optez pour le régional lorsque c'est possible.

Certaines planches en bois peuvent avoir quelques milliers de kilomètres à leur actif... avec un impact énergétique qui peut devenir supérieur à l'alternative « plastique ».

Joëlle VAN DEN BERG

## Sources et adresses ressources :

- ✎ PEFC Belgique - 02 223 44 21 - [info@pefc.be](mailto:info@pefc.be) - [www.pefc.be](http://www.pefc.be)
- ✎ Site du FSC Belgique - [www.fair-timber.be](http://www.fair-timber.be) - liste des fournisseurs accessible sur <http://fsc.wwf.be/>
- ✎ Le WWF Belgique a développé une campagne et de nombreux outils sur la gestion durable des forêts et la certification FSC, notamment un baromètre sur les attitudes et les actions des pays européens, une analyse de l'offre en mobiliers de jardin en bois tropical dans les catalogues de 13 enseignes belges, ainsi que la Campagne Jengi pour les écoles secondaires : [www.wwf.be](http://www.wwf.be)
- ✎ Sur le site du WWF-Suisse : « WWF-infoEcole » 1/2004, dossier Forêt FSC comprenant notamment une proposition d'activité sous forme d'un test « Chek your forest » à réaliser sur le terrain pour évaluer si une forêt est conforme aux principes FSC. [www.wwf.ch/infoecole](http://www.wwf.ch/infoecole)
- ✎ Les fiches du Réseau Eco-Consommation : « Mon choix c'est le bois ! » (L'Art d'éco... consommer n° 6), « Les labels du bois » (fiche conseil 108), « Liste de bois compatibles avec le développement durable » (fc 114). T. 071/300 301 - [www.ecoconso.be](http://www.ecoconso.be)



# Supprimer les berlingots à l'école, c'est possible !

Projet vécu, expérience racontée, trucs et ficelles d'une enseignante en phase avec son environnement et avec son temps !

**D**ans le cadre de la campagne « En route... pour une école en développement durable »<sup>1</sup>, depuis deux ans, Jessica Morton, enseignante dans le fondamental à Haren, a décidé d'introduire dans sa classe la sensibilisation à l'environnement. La première année sur le thème des déchets (tri et éco-consommation), la deuxième sur l'eau, auquel s'ajoutent en fin d'année les collations collectives !

*« Mon secret, c'est le conseil de classe, dit l'enseignante. À partir du moment où les enfants ont leur mot à dire, où ils peuvent proposer leurs idées, contrairement à la mise en pratique, ils se sentent concernés et respectent d'autant mieux la règle. Avec les plus petits, j'arrive avec une idée mais la mise en place et l'organisation sont à faire ensemble. Avec des plus grands, il me semble plus intéressant de mettre en évidence un dysfonctionnement (mauvaise gestion de l'eau en classe, la qualité du tri, ...), de leur demander de trouver le geste adéquat et de s'arranger pour mettre le système en place. Ce sont les enfants eux-mêmes qui interpellent quand la collation apportée est suremballée, qui rectifient un mauvais tri, qui coupent rapidement l'eau ... et les enfants, comme moi, sommes fiers du résultat. »*

## Service sirop

Pour lancer son projet « eau », Jessica Morton avait sa petite idée en tête : organiser un service sirop dans la classe<sup>2</sup> ! Cela permet d'avoir une relation entre l'eau et les enfants eux-mêmes, « d'approcher » l'eau du robinet, de limiter la consommation des bouteilles d'eau et des berlingots, de découvrir, de se questionner, d'interpeller et de faire évoluer son comportement de façon agréable.

*« Pratiquement, chaque enfant a décidé seul de s'engager à ne plus boire de berlingots lors des collations et à apporter une bouteille (sur l'année) de sirop de son choix. Seules deux filles ont refusé de participer ; sans obligation, elles savent qu'à tout moment, elles peuvent s'inscrire dans le projet. »*

*« Je n'ai pas baigné les enfants avec l'eau tous les jours ! Nous avons simplement saisi chaque opportunité de parler et d'apprendre sur l'eau en faisant appel aux associations Tournesol et GREEN Belgium. C'est avant tout prendre du plaisir à apprendre et à découvrir un élément qui nous est essentiel et que nous apprécions. »*

Grâce au service sirop, la classe a fait « maigrir » sa poubelle bleue d'au moins 2832 berlingots pour toute l'année, les enfants utilisent quotidiennement l'eau du robinet, deviennent de vrais petits citoyens et le porte-monnaie des parents a fortement grossi !



photo © J. Morton

**R**éfléchies en conseil de classe, les étapes pour organiser un service de sirop dans la classe sont :

- 1** faire le constat que les poubelles sont fort remplies et que l'eau est précieuse ;
- 2** donner envie de changer : faire le calcul de la consommation de berlingots pour toute la classe sur toute l'année (compter tous les jours de l'année sur l'agenda mural de la classe, une collation/jour/enfant... « Même si ce sont des grands nombres, avec ma classe de deuxième année, ils ont fait le calcul parce qu'ils racontaient l'histoire de : 18 enfants x 177 jours d'école = 3186 berlingots pour l'année à raison de 1 par jour (+ la représentation avec des réglottes) ». L'argent dépensé (et gagné avec le sirop) a également été calculé ;
- 3** lancer le défi : voir avec les enfants les modalités d'organisation ;
- 4** réaliser un moyen d'évaluation : créer une latte pour la poubelle avec de la récup ! Si son niveau diminue chaque jour, le défi est réussi.

Pour le reste, tout est prétexte à partir de l'eau : lire des textes, poésies, chansons, sur l'eau ; faire des expériences scientifiques en rapport avec l'eau ; faire l'une ou l'autre enquête (d'où vient l'eau du robinet ?, quelle est notre consommation d'eau ?...); choisir un musée ; faire des classes vertes sur le thème...

*« Nous étions au départ la seule classe à faire un service de boissons et de collations collectives dans notre école. Suite à notre exposition « Eau » en mars, une autre classe a été séduite par notre projet. Je n'ai pas attendu qu'il s'agisse d'un projet d'école pour organiser ma classe et je ne compte pas m'arrêter parce que dix classes refusent de le faire. Imposer des règles citoyennes ne rend pas les gens responsables. Par contre, donner l'envie de s'investir dans notre société me paraît plus « rentable » ! »*

Dominique WILLEMSSENS

Contacts:

Jessica Morton, enseignante à l'école fondamentale de Haren (Bruxelles)

Dominique Willemsens, coordinatrice de la campagne « En route... » et accompagnatrice, à la demande, de projets environnementaux dans les écoles. Réseau IDée, 266 rue Royale à 1210 Bruxelles - 02 286 95 72 - dominique.willemsens@reseau-idee.be - www.reseau-idee.be

<sup>1</sup> La campagne « En route... » est initiée par Bruxelles Environnement. Infos auprès de Dominique Willemsens (voir « Contacts »)

<sup>2</sup> Pour un lien plus étroit avec la dimension « santé », plusieurs écoles optent aussi pour la mise à disposition d'eau (sans sirop) : gobelets personnalisés près de l'évier de la classe, fontaine à eau, cruches...

### Méthodes participatives

Un guide pour l'utilisateur

Destiné aussi bien aux personnes qui effectuent leurs premiers pas dans le monde de la participation qu'aux praticiens expérimentés, ce guide décrit et compare de manière détaillée (objectifs, sujet, participants, délais, coût) 13 méthodes participatives ainsi que, brièvement, une cinquantaine d'autres. Un outil pratique, approfondi, bien précieux pour soutenir et multiplier sur le terrain des pratiques participatives.

Fondation Roi Baudouin, 2006. Cette publication peut être commandée gratuitement sur le site [www.kbs-frb.be](http://www.kbs-frb.be), par e-mail à [publi@kbs-frb.be](mailto:publi@kbs-frb.be) ou par tél. 070 233 728 - fax 070 323 727

### Ecoutez la ville ! Pour une éducation à l'environnement sonore

Ce guide propose un parcours sonore dans une ville, accompagné d'une diversité d'activités pédagogiques et de jeux d'écoute pour des auditeurs de plus de 10 ans - adultes compris ! Il explore aussi la dimension qualitative et subjective du son... Le chant des oiseaux n'y est pas oublié ! Les auteurs souhaitent notamment favoriser et faire connaître certaines réflexions et recherches menées dans le domaine de l'acoustique urbaine... Même si vous ne vous sentez pas attirés par cette thématique, vous serez étonnés des ouvertures et des démarches proposées, à la fois simples et originales. Un bel outil.

Dans la même série, citons aussi « Etre et bien être dans sa ville - Pour une éducation à l'environnement urbain », qui propose une démarche complète d'éducation à l'environnement en milieu urbain, s'appuyant sur une diversité d'activités et d'approches et se référant à une pédagogie par projet. Destiné aux animateurs et enseignants, pour la tranche d'âge de 8 à 14 ans et adaptable à d'autres publics.

APIEU, Atelier permanent d'initiation à l'Environnement urbain à Montpellier (T. 0033 4 67 13 83 15 - [apieumtp@educ-envir.org](mailto:apieumtp@educ-envir.org) - [www.apieum.org](http://www.apieum.org), 2005 et 2006, 12 €

### Taladal:

L'avenir de la planète est au bout de la fourchette



Les comportements alimentaires déclinés sous l'angle de la citoyenneté, tel est le fil conducteur de ce dossier pédagogique. Allant de pair avec l'exposition « Taladal », ce dossier aborde la question de l'alimentation en quatre points : la production, la distribution, la conservation et la consommation. Le tout rythmé par une conversation entre Violette et Paprika. Après un petit retour sur l'histoire de l'alimentation, les enseignants du secondaire découvriront aussi des animations, simples et efficaces, à réaliser dans l'exposition ou en classe. L'occasion de susciter une réflexion qui démarre dans l'assiette de chacun et peut agir sur la Terre entière.

Pour plus d'infos sur les lieux et dates de l'exposition (visible en 2006-2007 dans le Hainaut, ou ailleurs en location), recevoir gratuitement le guide de l'animateur et le dossier pédagogique (20 €) : Régionale du CAL, Picardie Laïque asbl - T. 065 31 65 15 - [www.taladal.be](http://www.taladal.be)

### Petits déjeuners et collations

Taty propose ici des recettes de petits déjeuners pour tous les goûts (mouillé, sec, craquillant, onctueux, etc.), pour tous les choix diététiques et pour tous les profils métaboliques. Un ouvrage qui ne se contente pas de livrer ses recettes, mais qui les commente abondamment et incite à la réflexion. Pour ne pas petit-déjeuner idiot. Une bible pour les parents et enseignants à bout d'idées face au rouleau compresseur de « Misteur K » (le grand céréalier, vous voyez ?), mais aussi pour tout un chacun !

Taty, éd. Aladdin, 2006, 112 p., 8,50 €. En librairie (via Altera). Compléments nombreux et variés sur [www.taty.be](http://www.taty.be)

## Pour les plus jeunes

### Menace sur notre planète



Trois récits mettent en scène des animaux emblématiques et des familles indigènes dans trois régions différentes : la banquise, la forêt amazonienne et une île des Maldives. Trois courtes fictions pour sensibiliser les enfants à des problèmes écologiques, et particulièrement au réchauffement climatique et ses conséquences pour les populations locales. Chaque histoire, illustrée par de belles planches colorées et de très courts textes se termine par une double page documentaire complétée par quelques éco-gestes que l'on peut faire chez soi. Simple, voire parfois simpliste, ce livre est bien adapté aux jeunes enfants (4 - 8 ans).

A lire avec un adulte, à la maison, en classe ou en animation, en réservant une place à l'expression et à la curiosité pour aller chercher plus loin...

Donald Grant, Gallimard Jeunesse, 2006, 14,90 €

### L'eau, la rivière, le fleuve Cahier pédagogique Matemelle

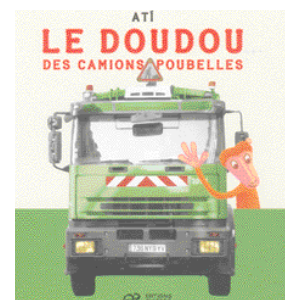


Il n'est pas fréquent de trouver un outil sur le thème de l'eau et de la rivière adapté au public des maternelles (et début du pri-

maire). L'approche, très complète, de ce document apporte des informations théoriques aux enseignants et éducateurs en environnement, accompagnées de nombreuses pistes d'activités, pratiques, simples et originales. Tout en privilégiant l'approche scientifique, celles-ci s'appuient sur les spécificités de l'enseignement maternel. Un CD audio sur les « sons de l'eau » accompagne le document. Bien que réalisées pour la région de la Loire et son bassin versant, les activités sont aisément transposables.

Réalisé et diffusé par la LPO Auvergne (00 33 4 73 36 39 79 - [lpouauvergne@loirenature.org](mailto:lpouauvergne@loirenature.org)) et l'Etablissement Public Loire, 46 p., gratuit. Téléchargeable sur [www.loirenature.org](http://www.loirenature.org), rubrique « Espace pédagogique ».

### Le doudou des camions poubelles



Découvrez qu'un doudou usé et rapiécé peut vivre une seconde vie de mascotte d'éboueur. Dans cet album, les 3-6 ans suivront le dangereux mais palpitant voyage dudit doudou - un singe en peluche orange vif - de la poubelle à l'incinérateur, au beau milieu des ordures. Mais, ouf, il s'en sortira ! L'album, très visuel, est suivi d'un petit commentaire de l'auteur sur l'accumulation des déchets et leur prévention (les 4 « R » : réparer, réutiliser, réduire, recycler).

Ati, Ed. Thierry Magnier, 2006, 12 €

## «développement durable» pour tous les goûts

### Le développement durable à petits pas

« Expliquer le développement durable aux jeunes et moins jeunes, dès 9 ans » : une gageure tant la notion est complexe. L'auteur de cet ouvrage y parvient pourtant ici, par une traduction globale et simple, tissant les liens entre modes de consommation, protection de l'environnement et réduction des inégalités. Si l'explication du contexte institutionnel et de certaines notions (Agenda 21, empreinte écologique, effet de serre...) semble un peu trop compliquée pour les lecteurs de moins de 12 ans, les pistes concrètes et faciles - pour agir à son niveau - parlent à tout le monde. Petit plus : le quizz de fin d'ouvrage et les chapitres « les mauvaises raisons de ne rien faire » ou encore « Mon école durable ».

Catherine Stern, Actes Sud junior,

Collection « A petits pas », Mai 2006, 69 p., 12 €

### Le développement durable



Les bases du développement durable en sept chapitres richement illustrés de photos, schémas et cartes. Voici le livre idéal pour faire ses premiers pas dans le monde, parfois encore trop nébuleux, du développement durable. S'adressant à un public large (jeunes, parents, enseignants) dans un langage accessible, cet ouvrage revient sur les origines et les enjeux du déve-

loppement durable, sur ses acteurs et ses outils. Une lecture également ponctuée de repères incontournables : les piliers écologique, économique et social ainsi que les dates clés du développement durable. Sans oublier quelques gestes simples à appliquer au quotidien. Une petite mine d'informations, du moins pour les novices en la matière.

Syhaïn Allemand, coll. Monde d'Aujourd'hui, éd. Autrement, 2006, 96 p., 15€

### Le développement durable - Repères pratiques

Cet ouvrage s'apparente davantage à une succession de fenêtres pointues, qu'à une première porte d'entrée facile et ludique sur le développement durable. 75 notions clés y sont développées dans des synthèses précises, sous forme de doubles pages, qui s'appuient sur une très gran-

de variété de documents (cartes, photographies, schémas, graphiques...). Le marché européen du CO<sub>2</sub>, la gouvernance des entreprises, la coopération décentralisée, le rôle de l'ONU... Ouvrage bien structuré, écrit par des experts et pour des adultes, pour comprendre le développement durable et en saisir les enjeux majeurs.

Arnaud, Berger et de Pe rthus, éd. Nathan, Coll. Repères pratiques, 159 p., 2006. 10,90 €



- ◆ n° 37 : Forêt ◆ n° 38 : Animation
- ◆ n° 40 : Développement durable
- ◆ n° 42 : Parcs et Jardins ◆ n° 43 : Patrimoine
- ◆ n° 44 : Cadre de vie et participation
- ◆ n° 45 : Environnement et Santé
- ◆ n° 46 : Habitat écologique
- ◆ n° 47 : Migrations ◆ n° 48 : Mesurons les pollutions
- ◆ n° 49 : De l'ErE au Musée
- ◆ n° 50 : Paysages ◆ n° 51 : L'ErE à l'école
- ◆ n° 52 : Consommation responsable
- ◆ n° 53 : Émois... et moi dans la nature
- ◆ n° 54 : Touristes or not touriste?
- ◆ n° 55 : Vous avez dit développement durable?
- ◆ n° 56 : Air & climat
- ◆ n° 57 : CréActivités
- ◆ n° 58 : Aux fils de l'eau
- ◆ n° 59 : Pour tout l'ErE du monde
- ◆ n° 60 : Silence, on écoute
- ◆ n° 61 : Déchets : ras-la-planète
- ◆ n° 62 : L'environnement au programme des écoles
- ◆ n° 63 : La planète dans son assiette
- ◆ n° 64 : Biodiversité
- ◆ n° 65 : Énergie
- ◆ n° 66 : Santé et environnement
- ◆ n° 67 : Mobilité
- ◆ n° 68 : Milieu rural
- ◆ n° 69 : Environnement urbain
- ◆ n° 70 : Comment changer les comportements?
- ◆ n° 71 : Mer et littoral
- ◆ n° 72 : Forêt ◆

À paraître - n° 73 : Jeunes en mouvement

## Déjà 72 numéros parus

Pour vous procurer un numéro de SYMBIOSES ou un abonnement, deux possibilités :

✎ Verser directement le montant sur notre compte avec les numéros choisis de « SYMBIOSES » (3€ + frais de port). Pour recevoir régulièrement SYMBIOSES (trimestriel, un an) : verser 10 € avec la mention « Cotisation SYMBIOSES ». (14 € pour l'étranger)

✎ Renvoyer ce bon par courrier ou par fax en cochant les mentions utiles et en indiquant :

Nom et prénom : \_\_\_\_\_

Fonction : \_\_\_\_\_

École/organisation : \_\_\_\_\_

Adresse : \_\_\_\_\_

Localité : \_\_\_\_\_

Code postal : \_\_\_\_\_ Téléphone : \_\_\_\_\_

E-mail : \_\_\_\_\_

Je verse à ce jour la somme de \_\_\_\_\_ € sur le compte du Réseau IDée

Je souhaite une facture  oui  non

Date \_\_\_\_\_ Signature : \_\_\_\_\_

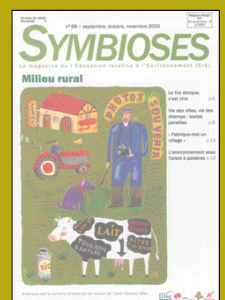
Compte n° 001-2124123-93

La commande sera expédiée dès réception du paiement.

Bon de commande également disponible séparément au Réseau IDée, 266 rue Royale, 1210 Bruxelles

(Tél. : 02/286 95 70 - Fax : 02/286 95 79 - symbioses@reseau-idee.be).

Commandez SYMBIOSES depuis notre site web : [www.reseau-idee.be](http://www.reseau-idee.be).





Surtout n'oubliez pas de donner un petit coup de fil avant toute activité. Les horaires, les dates et les lieux peuvent changer en dernière minute...

## Activités pour tous

### Eco-déco, Eco-cadeau

Di 26/11, une activité familiale pour créer ses propres cadeaux pour des fêtes originales et 100% nature ! Rendez-vous à 9h45 à Villers-la-Ville, activité de 10h à 15h30. Inscriptions obligatoires au CRIE de Villers-La-Ville - T : 071 87 98 78 - info@cnievillers.be

### Atelier de friandises

Me 29/11 de 9h30 à 12h ou de 19h30 à 22h. Pour prendre le temps de préparer ensemble des douceurs saines pour garnir les assiettes de Saint-Nicolas. À la Verte Voie 13 Thimister. 15 €. Infos et inscription : De Bouche à Oreille asbl - T : 087 44 65 05

### Impros-J'Eux.

Me 29/11, venez assister à des sketches d'impros ayant pour thème le Développement Durable. Salle du Foyer Culturel "L'Autre Rive" Rue Victor Brodure 63 à 4910 Polleur-Theux à 10h, 14h30 et 19h30. Entrée gratuite. Ambiance conviviale et rires garantis ! Infos : T : 0498 10 13 98 - www.improjeux.be

## Colloques, conférences, séminaires

### Les leçons de la nature

Je 09/11, une conférence de Patrice Soumilion, professeur à l'UCL à la Faculté des sciences et chercheur qualifié FRNS. À 14h à l'Auditoire Lacroix, Avenue Mounier, 51 à Woluwe-Saint-Lambert. Infos et inscription : Université des Aînés - T : 010 47 41 81 - Lambert@uda.ucl.ac.be

### Eau de pluie

Je 16/11 de 19h30 et 21h aux Halles Saint-Géry, 1 Place St-Géry à 1000 Bruxelles, « Comment installer et restaurer une citerne d'eau de pluie? Comment la filtrer et la raccorder aux équipements sanitaires? », par Joseph Orszagh, docteur en sciences chimiques. Il présentera deux systèmes qu'il a conçus pour la valorisation intégrale de l'eau de pluie par les ménages et pour le tri sélectif des eaux usées domestiques. Entrée gratuite. Infos et inscription: Centre Urbain asbl - T : 02 219 40 60 - info@curbain.be - www.curbain.be

### Les relations entre l'homme et la nature...

Dans quel genre d'environnement nous sentons-nous bien ? Pourquoi les humains organisent-ils leur jardin ou le paysage de telle manière ? Pourquoi tant de difficulté pour organiser le tri de nos déchets ? Et pourquoi les sports d'hiver ont-ils tant de succès ? Les réponses peuvent en partie être trouvées dans

cette histoire... Le Sa 25/11, par Paul Gailly, à 20h au Moulin Klepper (Neufchâteau). 5 € Infos et inscription : Natagora Famenne & Ardenne - T : 061 27 92 27

### L'empreinte écologique ?? : Kesdonça ???

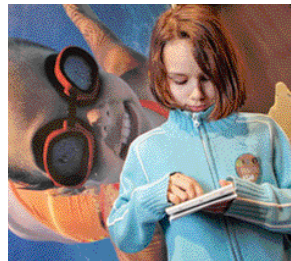
Me 13/12 à 20h. Comment calculer notre empreinte écologique ? Quels sont les scénarios de l'évolution de notre mode de vie ? Que faire au quotidien pour remédier aux excès de notre consommation excessive. A toutes ces questions, Renaud Daele, conseiller en environnement et guide énergie, se propose d'apporter une réponse lors d'une conférence-débat. À la Verte Voie 13 à Thimister. 2 €. Infos et inscription : De Bouche à Oreille asbl - T : 087 44 65 05

### 20e conférence de travail bénévole

Les Me 13, Je 14 et Ve 15/12 à Mirwart (Saint-Hubert). Etat des lieux de ce qui se fait aujourd'hui dans le Benelux en termes de formations Guide-Nature et de ce qui s'y apparente. Infos : 04 366 38 18 - www.institut-eco-pedagogie.be

## Foires, salons, expositions

### Water L'Eau



Du Lu 13/11 au Je 23/11, une expo-atelier conçue pour des groupes d'enfants de 6 à 12 ans. Ceux-ci pourront découvrir l'eau dans l'histoire de Bruxelles ; l'eau sauvage et domestique dans la vie quotidienne et enfin, grâce à un matériel pédagogique adapté, les enfants identifieront les vallées de Bruxelles et leurs écosystèmes. A voir au Centre Culturel De Zeyp, Av. Van Overbeke 1640 à 1082 Ganshoren. Visiteurs individuels : seulement le Di 19/11 à 14h, avec animateur, réservation obligatoire - T : 02 627 43 95.

### Salon du jeu durable

Du Ve 10/11 au Di 12/11, le CRIE de la Forêt d'Anlier invite petits et grands à découvrir un salon dédié au jeu durable. Au programme : conférences et spectacles. Au Foyer d'Habay-la-Weille. Infos : CRIE d'Anlier - T : 063 42 47 27 - info@cricanlier.be

## FLASH

Le Forum pour l'Action Sociale et Humanitaire FLASH aura lieu du Me 15/11 au Sa 18/11. Cet événement a pour but de permettre aux élèves de fin de secondaire de rencontrer des ASBL et ONG dans lesquelles ils peuvent s'engager que ce soit à l'école ou dans leurs temps libres. Pour cette sixième édition, un accent particulier a été mis sur le côté pédagogique. D'autre part, le samedi, le FLASH ouvrira ses portes au grand public... Plus d'infos sur www.flash2006.be

### Salon Nature au Jardin



Sa 25/11 au Moulin Klepper à Neufchâteau. Un salon pour apprendre comment rendre son jardin plus accueillant pour la nature. De nombreux exposants seront au rendez-vous. Une activité Natagora. Infos : Thierry Gndlet - T : 061 27 92 27

### L'incroyable voyage des animaux migrants

Que ce soit en marchant, rampant, nageant, volant ou flottant, les crapauds, vers, parasites, anguilles, rennes, chauves-souris, cigognes ou plancton entreprennent des allers-retours étonnants et souvent périlleux. Ces champions de la mobilité doivent réussir. L'expo s'adresse à tous et se prête tout particulièrement aux visites en famille ou dans le cadre scolaire. Jusqu'au Ve 22/12 au Campus de Parentville, rue de Millers 227, 6010 Couillet. Infos : T : 071 60 02 03

## Ateliers, stages, formations

### Stages de Toussaint

Comme chaque année, retrouvez les stages de Toussaint proposé par les associations d'éducation à l'environnement sur l'agenda du site du Réseau IDée : www.reseau-idee.be/agenda

### Prévention et réglementation des déchets à l'école

Me 8/11, une formation gratuite proposée par COREN aux ensei-



gnants, aux directions et au personnel technique. Où ? CEFA de Namur, rue Astymoulin, 19. Infos et inscription : COREN asbl - T : 02 640 53 23

### Espace & Environnement

Du 11 au 17/11. Durant toute une semaine, au Centre Culturel de Manage, le CRIE de Maïemont invite petits et grands à se mettre la tête dans les étoiles pour mieux comprendre notre Planète et les dangers qui pèsent sur elle. Une série d'activités sont proposées aux écoles. Le we, de 14 à 18 heures, diverses activités sont proposées au public : exposition, séances de planétarium, conférences, animations scientifiques... et une observation du ciel si le temps le permet.

Infos : 064 23 80 10 ou secretaariat@crie-maïemont.be

### Formation Vélo Traffic

Sa 18/11 de 14h à 17h30 au Cinquantenaire à Bruxelles. Vous souhaitez (re)devenir cycliste, mais vous redoutez de circuler dans le trafic ? Vos enfants souhaitent se rendre à l'école en vélo, mais vous craignez pour leur sécurité ? Venez apprendre en quelques heures les règles et les réflexes pour circuler en sécurité. Infos : Julio Sanchez - T : 02 502 61 30 - info@gracq.org - www.gracq.org/formation/info.html

### Formation ErE à distance

Ce programme de formation à distance et de courte durée (1 an, à temps partiel), à partir du 8 janvier 2007, s'adresse aux enseignants, animateurs et autres éducateurs/formateurs de l'éducation formelle et non-formelle, désireux de développer des compétences en matière d'éducation relative à l'environnement. Pour plus d'infos, consultez le site de la Chaire de recherche du Canada en ErE : www.unites.uqam.ca/ERE-UQAM/ProgERE-dist.html

### 11<sup>es</sup> Rencontres de l'ErE

Ma 6, Me 7 et Je 8 mars 2007 se dérouleront à l'Auberge de Jeunesse de Liège les 11<sup>es</sup> Rencontres de l'éducation relative à l'environnement ! A cet occasion, le Réseau IDée et ses partenaires invitent animateurs, formateurs, enseignants, éco-conseillers, ... à venir échanger sur leurs pratiques, réfléchir et construire ensemble ou encore présenter ou découvrir de nouveaux projets. Le thème de cet année est « la participation » !

Infos : Réseau IDée - Marie Bogaerts - T : 02 286 95 75 - marie.bogaerts@reseau-idee.be www.reseau-idee.be

Recevez ces infos par e-mail...

Pour recevoir par courriel les stages, activités, formations, expositions organisées ici et là, toute l'année, inscrivez-vous à notre newsletter périodique Infor'ErE. Il suffit d'envoyer votre demande à infor.ere@reseau-idee.be