

Sur le chemin de l'école ou du travail, je me déplace autrement...

J'utilise ma voiture de manière rationnelle

- ☛ Je délaisse ma voiture et circule à pied, à vélo ou en train.
- ☛ Je choisis une voiture économique et respectueuse de l'environnement.
- ☛ Je veille à l'entretien régulier de ma voiture.
- ☛ Je roule calmement : j'évite les accélérations brusques.

D'après les Conseils du Ministère fédéral des Affaires sociales, de la Santé publique et de l'Environnement. Brochure sur la pollution par l'ozone disponible gratuitement par fax ou e-mail (F : 02/210 48 52 - environnement@health.fgov.be).
www.environment.fgov.be

À vélo au travail, je suis indemnisé

Depuis 1997, les employeurs et la plupart des services publics peuvent attribuer une compensation à leur personnel qui se déplace à vélo. L'employeur peut décider librement du montant de l'indemnité. Une exonération fiscale de 6 FB par kilomètre est prévue pour les travailleurs-cyclistes.
Brochure du Gracq.

Amener les enfants à vélo jusqu'à l'école ? Des pros peuvent m'y aider !

Désormais un guide est destiné aux parents qui souhaitent mettre sur pied une « vélo-caravane ». Ils y trouvent tous les renseignements concernant la sécurité, les assurances, les obligations des enfants... Envoyé gratuitement

dans toutes les écoles wallonnes et disponible chez Pro Vélo. Les parents peuvent éventuellement obtenir l'aide d'un animateur pour accompagner leurs premiers tours de roues !

Pro Vélo, Maison des Cyclistes, 15 rue de Londres, 1050 Bruxelles (T : 02/502 73 55 - F : 02/502 86 41 - provelo@skynet.be).

En famille, je m'initie au deux-roues

Depuis le 22 septembre 2000 et avec le soutien du Ministre wallon de la Mobilité et des Transports les sections locales de la ligue des Familles organisent des vélos-école avec l'aide d'un moniteur de l'École wallonne.

Nine MURET (02/507 72 57 - n.muret@liguedesfamilles.be).

On m'a volé mon vélo, je peux le retrouver

Énormément de vélos sont volés dans les villes et beaucoup d'entre eux sont retrouvés... sans qu'on puisse en déterminer le propriétaire. Alors que faire? Allez à la commune, où on enregistrera le vélo à l'aide d'un numéro de registre national. Cela permettra à la police de retrouver le propriétaire du vélo.

« Espace réservé aux piétons et aux cyclistes dans la



circulation » Jan PEETERS, Secrétaire d'État à la Sécurité, l'Intégration sociale et l'Environnement (1998).

Je suis piéton, j'ai la priorité !

Les piétons ont la priorité absolue lorsqu'ils se trouvent sur les passages pour piétons (ou s'ils sont prêts à s'y engager). Pour un chauffeur, c'est donc une infraction grave de ne pas respecter cette priorité. Infraction qui pourrait mener à un retrait de permis... Qu'on se le dise !

Les jeunes participent à un projet sur la sécurité à vélo

Du 3 au 6 février prochain se tiendra le Salon « Expo Vélo » au Heysel. Dans ce cadre, Expo Vélo organise un concours afin de promouvoir le vélo comme moyen de transport entre l'école et le domicile. Ils font appel aux classes de 5^e et 6^e primaires pour élaborer un projet sur le thème de la sécurité pour les élèves-cyclistes. Les projets doivent leur parvenir pour la fin décembre au plus tard.
Expo Vélo (02/778 62 00).

Sur le Web, j'explore le thème de la mobilité avec les enfants

Rendez-vous sur le Web Explorado : des histoires à lire, des idées d'activité et des informations vous y attendent ! Visitez le parc, dirigez-vous vers le centre et cliquez sur les vélos! www.explorado.org

Illu : « Journal de la Mobilité » - IEW, sept. 2000) Ministre de la Mobilité et des Transports et Direction Générale des Transports du MET.

Les acteurs Santé... quelques nouvelles

Promouvoir la santé



cultures & santé a.s.b.l. La santé est un facteur important du pouvoir agir et du pouvoir devenir tant au niveau du développement individuel que collectif.

Pour répondre à cette demande porteuse de changement vers une citoyenneté active, l'asbl Cultures et Santé développe des animations santé auprès des publics fragilisés sur le plan socio-culturel. Il s'agit de rencontres « entre participants » et un ou plusieurs acteurs en Promotion de la Santé visant à échanger des informations sur la santé et le bien-être. La méthode repose sur la participation de chacun et l'utilisation d'outils didactiques variés et appropriés.

Cultures et Santé, Gisèle JACUB, Îlot Bosch, 130 chée de Mons, 1070 Bruxelles (T : 02/558 88 10 - F : 02/520 51 04).

Les Midis à l'école

Promouvoir la santé à l'école, c'est renforcer la capacité des élèves à faire des choix plus favorables à la santé individuelle et collective. Tel est depuis quatre ans maintenant le leitmotiv du programme « Midis à l'école : en parler pour changer ! » coordonné par Coordination Éducation/Santé avec le soutien de la Communauté française. Des centaines d'écoles ont participé au programme, cherchant à impliquer leurs élèves du maternel et du primaire dans toutes les décisions relatives à l'amélioration des repas et des récréations de midi, à intégrer le travail dans les activités d'apprentissage des élèves, à s'ouvrir sur leur communauté environnante et à travailler en partenariat avec

les parents, les professionnels de la santé, les commerçants, le personnel cuisinier, les associations, les éducateurs...

Ceux et celles qui auraient envie de se lancer peuvent prendre contact avec la Coordination pour un premier échange d'idées. Celle-ci ne propose pas des recettes mais des outils et accompagne les classes tout au long du projet selon leurs besoins.

C o o r d i n a t i o n
Éducation/Santé asbl, 19 rue de la Rhétorique, 1060 Bruxelles (T/F/Rép. : 02/538 23 73 - midis.ecoles@beon.be).

Pour une exploitation pédagogique du thème Santé et Environnement, demandez le **SYMBIOSES** n° 45 - Déc. 99. (Voir p. 23)



Campagnes et Appels à projets

Action Sources



Une appellation qui nous rappelle quelque chose... pour un appel à projet lancé cette année par le WWF auprès des 10-14 ans dans le cadre de son programme « Vivre de Bon'Ere ». L'idée principale est d'inciter les jeunes à mettre en place des projets sur le thème de l'eau en favorisant des méthodes de concertations locales. Chaque année une trentaine de classes sont sélectionnées et reçoivent un soutien pédagogique, technique et financier pour réaliser des actions. Mais surtout pour mettre en place la Démarche Scénario d'Action Source, c'est-à-dire la présentation sous forme d'histoire, auprès des personnes pouvant contribuer à la résolution d'une problématique, d'un monde meilleur et des obstacles à surmonter pour l'atteindre!

WWF-Belgium, Kristel MOINET, 608 chée de Waterloo, 1050 Bruxelles (T : 02/340 09 62 - F : 02/040 09 33 - educ@wwf.be) www.panda.org

Arbres et Palabres

Étudier l'écosystème forestier, comprendre l'évolution des forêts et de leur région,

réfléchir sur leur rôle écologique, social et économique, rencontrer et interroger les personnes liées au milieu forestier, imaginer des pistes d'actions, mettre en place des actions durables avec des partenaires locaux... Voilà un programme bien rempli pour les classes qui participent à la campagne « Arbres & Palabres » lancée cette année par le WWF sur le thème des bois et forêts. Les enseignants reçoivent avec ça un soutien tout au long de l'année sous forme d'un dossier pédagogique, d'un kit de matériel, de journées de formation, de cartes de résultats, d'articles dans la revue « Courant d'Ere » et d'une oreille attentive. Pour les 10-14 ans.

WWF-Belgium, Florence BUSEYNE, 608 chée de Waterloo, 1050 Bruxelles (T : 02/340 09 65 - F : 02/040 09 33 - educ@wwf.be) www.panda.org

L'eau ou les déchets !

Dans le cadre de la campagne « Gestes au Quotidien », la Région wallonne financera une cinquantaine de projets de classe abordant les problématiques environnementales liées à l'eau ou aux déchets. Les projets seront mis en œuvre sur base des malles pédagogiques « Ricochets » et « Rouletaboule ». Ils s'étaleront sur une durée minimale de trois mois. Chaque école bénéficiera de l'intervention, auprès des enfants, d'un animateur spécialisé durant un minimum de 5 demi-journées. Il garantira également le suivi du projet de classe en tant que personne-ressource. Le présent appel couvre l'entièreté de la Wallonie. Différents centres, membre du

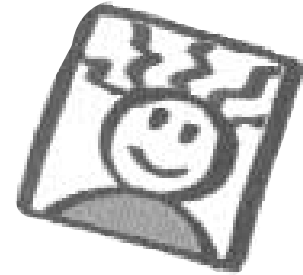
réseau « Gestes au Quotidien », assureront le suivi des projets de classe sur l'ensemble du territoire wallon. Inscrivez-vous rapidement!

CRIE de Mariemont (T : 064/23 80 10)

S'investir, c'est être solidaire

C'est le thème choisi pour la troisième édition de l'opération « Retrouve tes idées » lancée par le Réseau Financement Alternatif et ses partenaires, la Confédération des Organisations de Jeunesse, l'Université de Paix, Démocratie ou Barbarie. Des projets solidaires originaux réalisés par des groupes de jeunes de 16 à 25 ans seront récompensés d'une bourse de 50 000 FB maximum. Ces projets pourront prendre la forme d'une action concrète de solidarité ou d'une action conduisant à une réflexion sur ce thème (action d'information, de sensibilisation...). Les inscriptions seront clôturées au 31 décembre 2000.

Réseau financement alternatif, Sophie SALLE (081/71 15 72 - ssalle.rfa@skynet.be) www.reseau-alterfinance.org



Un choix de dossiers pédagogiques

Aux 20 premiers lecteurs qui en font la demande

Avec la collaboration des Magasins du Monde Oxfam, le Réseau IDée vous propose gratuitement un dossier pédagogique parmi les trois suivants :

- **L'eau de notre planète bleue** : les problèmes de l'eau au nord comme au sud, celle que nous consommons, gaspillons, polluons. 70 p., avec activités pratiques. Dès 11 ans. Prix de vente : 200 FB
- **L'énergie de notre planète** : la consommation d'énergie, les diverses sources d'énergie, les disparités entre le Nord et le Sud. 130 p., avec activités pédagogiques. Dès 8 ans. Prix de vente : 200 FB
- **Objectif planète** : éveil général aux problèmes de notre planète, diversité biologique, ressources côtières, population, développement durable et forêts tropicales. 90 p., avec fiches d'activités pour les élèves. Dès 10 ans. Prix de vente : 200 FB

Offre valable pour les lecteurs en règle de cotisation

Réseau IDée : 02/286 95 70

À savoir : ces trois dossiers sont vendus ensemble au prix promotionnel de 495 FB
Magasins du Monde Oxfam (02/332 01 10)



Tout savoir sur les piles

Si vous vous voulez devenir incollable sur le fonctionnement des piles, les différents types, le marché, l'impact sur l'environnement, la collecte et le recyclage, cette nouvelle publication est incontournable. Vous y trouverez également quelques conseils pour le choix, l'achat et l'utilisation, ainsi qu'une bibliographie et des adresses utiles. Un dossier indispensable si l'on sait que chaque année, plus de 80 millions de piles à usage domestique sont mises sur le marché belge.

Se débarrasser d'électroménagers ?

Les grands classiques de notre confort moderne sont la télévision, le réfrigérateur, le lave-linge, l'aspirateur et le fer à repasser ! Depuis des années cette liste ne cesse de croître. Si bien que dès qu'ils tombent en panne, cela devient vite un gros problème. Que faire : les réparer, les jeter, les donner... ? C'est un peu à toutes ces questions que cette brochure tente de répondre en faisant le point sur les caractéristiques des différents appareils, leur durée de vie et surtout leur destination une fois qu'ils sont hors d'usage.

Deux publications du Réseau Éco-consommation (071/300 301).

Également disponibles sur le net : <http://www.ecoconso.org/05lire/05a.htm>

Pesticides - danger ! Effets sur la santé, l'eau et l'environnement

Guide pratique à l'usage du jardinier amateur

En s'informant, le jardinier amateur est en mesure de remettre en question ses comportements, voire de dire STOP aux « Tueurs de fléau » ou encore « Soigneurs de plantes », que sont les fongicides, herbicides, insecticides et autres produits chi-



miques destinés à combattre les « ennemis du jardin » ! Qu'est-ce qu'un pesticide ? Quels sont les risques pour la santé et l'environnement ? Que signifie « biodégradable ? » Quels sont nos mauvais gestes ? Comment lire une étiquette de produit ? Où jeter les produits ? Et surtout, comment lutter « autrement » contre les mauvaises herbes, les champignons et les parasites ? Cette petite brochure apporte un éclairage utile sur la problématique des pesticides. 26 pages illustrées avec humour... À conserver soigneusement auprès du sécateur, de l'arrosoir, de la bêche et du râteau ! Prix : 5 FF.

Mikael LAURENT - Maison de la consommation et de l'environnement, 48 Bd. Magenta, 35000 Rennes (T : 02/99 30 35 50 - F : 02/99 35 10 67 - mce.rennes@hol.fr). www.rennet.org/mce/

L'étude « L'utilisation des produits phytosanitaires par les jardiniers amateurs - quels risques pour la sécurité du consommateur ? » est en vente auprès de la Mce au prix de 300 FF + (21 FF de frais d'envoi). Réduction de 50 % pour les associations.

À se procurer aussi : **Le bon usage des désherbants - guide pratique du particulier**, plaquette disponible gratuitement sur simple demande à Bretagne eau pure, BP 280, 35005 Rennes cedex.

La mobilité des plantes dans la ville

Les plantes bougent-elles ? Et oui, tout comme nous, elles migrent, s'expatrient, colonisent, conquièrent des territoires pour s'y installer définitivement, tendent des pièges, tournent leur face vers le soleil pour en capter les rayons, se rétractent quand on les touche, et surtout font flèche de tout bois pour caser au mieux leur progéniture, en lui permettant de prendre pied au loin, avec l'aide du vent, des fleuves, des mers, des animaux ou de l'homme même qui a inventé d'extraordinaires moyens de transport.

Ce sont d'incroyables mouvements de végétaux que vous toucherez du bout des doigts tout au long de cette modeste exposition... qui se tiendra au CIVA jusqu'au 10 novembre. Entrée gratuite de 12 à 17 h.

Centre International pour la Ville, l'Architecture et le Paysage (CIVA), 55 rue de l'Ermitage, 1050 Bruxelles.

Le précédent **SYMBIOSES** (n° 47) se consacre au thème des migrations des hommes, des plantes et des animaux. (Voir p. 23)

Le kit d'élevage de coccinelles « Adalia bipunctatae »

Une façon interdisciplinaire et ludique de sensibiliser les enfants aux solutions alternatives des pesticides. 50 œufs de coccinelles, un kit d'élevage, une brochure pédagogique explicative et un calendrier didactique des différents stades de développement de la coccinelle, voilà qui vous permettra en 30 jours de faire éclore sous les yeux des élèves des coccinelles à deux points rouges. Pour le primaire.

Horpi Systems, Lutte biologique - Lutte intégrée - Pollinisation, 65 Grand Route, 4537 Verlaine (T : 04/259 43 55 - F : 04/259 43 56 - horpi.systems@win.be)

Bon anniversaire !

Les quatre saisons du jardinage, n° 124, septembre-octobre 2000. 36 FF. Abonnement (6 numéros/an) : 174 FF. **Terre Vivante, Domaine de Raud, BP 20, 38710 Mens Isère-France (T : 04/76 34 80 80 - F : 04/76 34 84 02).**

L'Université de Paix célèbre ses 40 ans



En cette année 2000, déclarée par l'Unesco et l'ONU, Année internationale de la culture de la paix et de la non-violence, l'Université de Paix fête son 40^e anniversaire. Fondée en 1960 par Dominique PIRE, ce centre de réflexion et de formation contri-

bue à faire connaître des moyens possibles pour prévenir la violence et y faire face, à l'école, dans la famille, dans le quartier, dans les centres et maisons de jeunes... L'axe principal du travail consiste à apprendre à gérer positivement les conflits. Tout au long de cette année, l'Université de Paix vous proposera de participer à des événements qui seront célébrés par de grandes manifestations, des publications et l'élaboration de nouveaux outils pédagogiques. Ce sera l'occasion pour celui ou celle qui le souhaitent, de joindre l'équipe ! Consultez le site Web pour en savoir plus : www.universitedepaix.org **Christine CUVELIER, 4 bd du Nord, 5000 Namur (T : 081/22 61 02 - F : 081/23 18 82 - universite.de.paix@skynet.be).**



Tous les deux mois, la petite revue dévoile ses rubriques pratiques - Habitat écologique, Jardinage biologique, Vivre l'écologie, Le rendez-vous des lecteurs - avec des dossiers, des reportages, des fiches pratiques... pour nous faire découvrir un nouvel art de vivre, plus respectueux de l'environnement et la santé. En cet automne 2000 elle prend un fameux

coup de... jeune : un nouveau look, plus gai, plus lisible et plus coloré !