

Fondation Roi Baudouin

La Fondation Roi Baudouin soutient chaque année des centaines de projets mis sur pied par des citoyens dans différents domaines afin de contribuer de manière durable à davantage de justice, de démocratie et de respect de la diversité. La FRB a également mis en place le Portail démocratie (*voir encadré*)
070 23 30 65 : info@kbs-frb.be - www.kbs-frb.be

Fondation pour les Générations Futures

En matière de participation citoyenne, la FGF joue l'interfaçage entre décideurs et citoyens, afin de faciliter la communication, la mise en contact et l'échange, sur les questions de développement soutenable. La FGF a notamment mis en place des Panels de Citoyens, un processus participatif rassemblant des citoyens tirés au sort. (*lire aussi pp.7-8*)
081 22 60 62 - fgf@fgf.be - www.fgf.be

Periferia

Cette association essaie de rendre au collectif son rôle dans la société d'aujourd'hui, en mettant en place des dispositifs participatifs en Belgique et dans le Nord de la France. (*lire articles p.7-8 et 14-15*)
02 544 07 93 - contact@periferia.be - www.periferia.be - www.capacitation-citoyenne.org

Institut d'Eco-Pédagogie

L'IEP, en collaboration avec la Fondation Roi Baudouin, propose une formation pour enseignants (2e et 3e degrés secondaire) dans le cadre du programme de l'IFC : « Comment parler politique à l'école ? - Pistes pédagogiques pour sensibiliser les élèves aux mécanismes de décision et de gestion démocratique » (code IFC 320112). Autres modules de formation pour tout acteur de l'éducation : « Produire, consommer, se déchaîner » et « La crise sur le gâteau ». Vous trouverez également sur le site www.institut-eco-pedagogie.be une interview audio de Donat Carlier (Alter) sur l'éducation à

la citoyenneté dans l'enseignement.
04 366 38 18 - info@institut-eco-pedagogie.be - www.institut-eco-pedagogie.be

GREEN

Green asbl organise divers processus où les jeunes sont invités à proposer des mesures et des campagnes publiques pour l'environnement. (*lire article p.13*)
02 209 16 30 - info@greenbelgium.org - www.greenbelgium.org

IEW et IEB

Les fédérations Inter-Environnement Wallonie (IEW) et Bruxelles (IEB) outillent et portent la voix de nombreux citoyens attachés à la protection de l'environnement. (*lire article p.15*)
IEW - 081 25 52 80 - www.iewonline.be
IEB - 02 893 09 00 - www.ieb.be

Espace Environnement

Spécialisée dans des domaines tels que l'urbanisme, l'aménagement du territoire, la mobilité, le patrimoine, l'environnement, la prévention des déchets et la santé, cette association a pour orientation centrale la participation du citoyen. Ses missions : information et conseil ; éducation et sensibilisation ; accompagnement des groupes et des consultations publiques ; médiation et soutien à la concertation en veillant à la participation active de tous les acteurs.
071 300 300 - info@espace-environnement.be - www.espace-environnement.be

Recyclart

Occupant la gare Bruxelles-Chapelle, l'asbl Recyclart développe, entre autres, des projets de pratiques artistiques urbaines basés sur l'action collective et la concertation des habitants environnants, dans le centre-ville populaire (quartier des Marolles).
02 502 57 34 - info@recyclart.be - www.recyclart.be

Fondation Rurale de Wallonie

La FRW anime et favorise la participation citoyenne, soutient et stimule les initiatives locales, relaie les projets et préoccupations des locaux vers les administrations et gouvernants et apporte des conseils pour la réalisation des projets. Elle organise aussi des actions de sensibilisation dans des domaines tels que l'aménagement du territoire, l'urbanisme, le patrimoine bâti, le bois-énergie.
081 26 18 82 - contact@frw.be - www.frw.be

Arkadia.be

L'asbl Arkadia.be développe de multiples projets afin de dévoiler au plus grand nombre les richesses du patrimoine belge en général et bruxellois en particulier. Elle a créé le concept de « Mini contrat de quartier », qui consiste en l'élaboration d'un projet concret avec des enfants habitant et/ou scolarisés dans le périmètre. Objectifs : favoriser l'intégration des jeunes dans leur quartier et les éveiller à l'environnement et à la citoyenneté, en les invitant à participer à la vie et au développement de leur quartier.
02 563 61 53 - info@asbl-arkadia.be - www.asbl-arkadia.be

Roule Ta Bille

Association d'éducation relative à l'environnement, Roule Ta Bille propose une série d'activités dans les environs de Marchin (conférences, expositions, balade...) tendant à plus d'autonomie, de responsabilisation et d'esprit critique de la part du consommateur. L'équipe d'animateurs militants fait appel à la participation comme outil d'information et de sensibilisation, comme instrument mobilisateur et dispositif d'émancipation. Elle propose aussi des animations (scolaires ou autres) dans toute la Communauté française.
085 61 36 36 - rouletabille@swing.be

Habitat et Participation

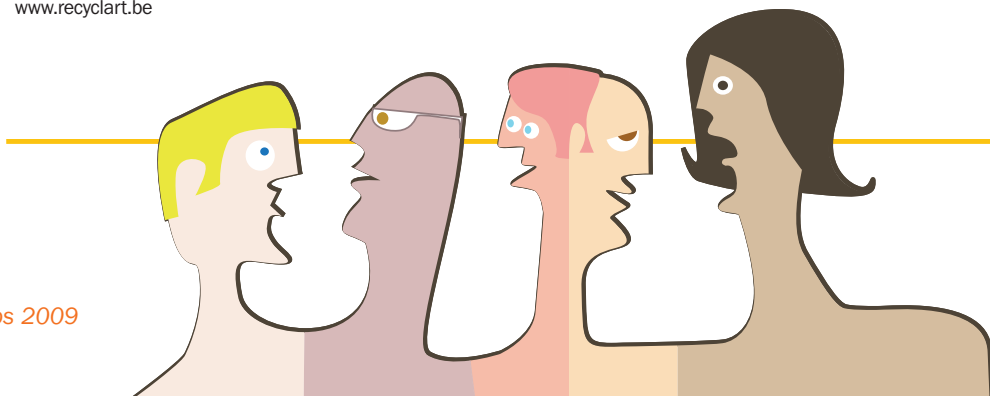
Cette asbl a pour objet de promouvoir les processus participatifs décisionnels interactifs. Ouvrant surtout dans les domaines de l'habitat, de la gestion des territoires et du développement urbain et rural, elle vise à une prise en compte, de la part des concepteurs de projets urbanistiques et architecturaux, de l'avis des habitants pour la création ou l'aménagement de logements et d'espaces. Elle réalise des travaux d'évaluation de politique publique ou de projets de terrain (avec auto-évaluation des acteurs), et propose son appui pour structurer les démarches participatives des personnes ou des groupes.
010 45 06 04 - contact@habitat-participation.be - www.habitat-participation.be

Plateforme Participation

Ce réseau est un engagement collectif de quelques associations qui cherchent à promouvoir le concept de démocratie participative sur l'ensemble du territoire belge, dans tous domaines et processus de décision. L'intention de la plateforme est de produire et diffuser régulièrement un plaidoyer pour une meilleure participation des habitants au niveau politique.
02 544 07 93 - contact@periferia.be - www.platformparticipation.be

Forum Social

Il y a des forums sociaux à tous les étages : mondial, continental, national. Ce sont des espaces de rencontres de la société civile (mouvements sociaux, syndicats, O.N.G., associations de quartiers, citoyens...), visant à approfondir la réflexion, le débat d'idées, la formulation de propositions pour la justice, la paix et les solidarités. En Belgique, c'est le CNCD - 11.11.11 qui héberge la coordination : 02 250 12 68 - www.wsf.be



A l'école

Les délégués de classe et/ou du Conseil des élèves

Pour aider, outiller et former les (futurs) délégués d'élèves :

- Les **CEMEA** (Centres d'Entraînement aux Méthodes d'Education Active, Service de Jeunesse reconnu par la Communauté française) organisent des formations de délégués d'élèves et d'adultes-relais. 04 253 08 40 - www.cemea.be
- La **JEC** (Jeune et Citoyen asbl) du Conseil de la Jeunesse Catholique est active dans le domaine de la démocratie et de la citoyenneté. Elle propose des outils et forme les délégués de classe et/ou au Conseil des élèves ainsi que les adultes-relais qui les soutiennent dans la réalisation de leurs tâches. Elle propose notamment des formations d'enseignants pour stimuler la participation démocratique des enfants et des jeunes. 02 218 05 59 - www.jeuneetcitoyen.be
- La **FAPEO** et l'**UFAPEC** proposent également des formations aux délégués de classe (*voir ci-dessous « Association des parents »*)
- Visitez également le site www.lesdelegues.net, avec des infos, un dico et des débats pour les jeunes délégués.

Associations de parents

L'AP représente les parents au sein de l'école. L'ensemble des AP sont représentées par :

- La **FAPEO** (Fédération des Associations de Parents de l'Enseignement Officiel) offre services et conseils visant à ce que chaque AP fonctionne démocratiquement et développe un partenariat constructif au sein des écoles. Ses actions : animations, formations, recherches juridiques, appui de dossiers et publications. 02 527 25 75 - secretariat@fapeo.be - www.fapeo.be
- L'**UFAPEC** (Union des Fédérations des Associations de Parents de l'Enseignement Catholique) soutient et stimule une éducation et une formation permanentes des parents et autres acteurs de l'enseignement sur des problèmes liés à l'école et à la famille. Elle propose des publications et produit des études et analyses. 02 230 75 25 (Bruxelles) - 010 42 00 50 (Wallonie) - info@ufapec.be - www.ufapec.be

Conseils de participation

Depuis le décret « Missions » de 1997, chaque école doit être dotée d'un Conseil de participation, qui donne des avis et débat du projet d'établissement. Il est sensé réunir autour de la table les représentants des différents acteurs de l'école : élèves, enseignants, parents, pouvoir organisateur, direction, personnel ouvrier ou administratif... Des organismes tels que la **FAPEO**, l'**UFAPEC** ou la **JEC** (*voir ci-dessus*) proposent informations, conseils et outils à ce sujet.

De nombreuses autres associations d'éducation à l'environnement travaillent sur les questions de participation, démocratie et citoyenneté...

Retrouvez-les sur :
www.reseau-idee.be/adresses-utiles

Adresses utiles

Dans la commune

Il existe différentes possibilités pour participer et donner son avis au niveau communal, en tant qu'individu ou organisation. C'est une façon non seulement de s'informer des décisions, mais aussi de contribuer à la construction de réponses aux besoins de la collectivité. Au niveau communal, outre les enquêtes publiques et consultations ponctuelles :

- Assister aux collèges communaux, ils sont en principe publics. Parfois, il y a un droit d'interpellation pour ce qui relève de l'intérêt communal (ex : www.floreffe.be). Certaines communes organisent aussi des conseils communaux d'enfants.

- Interpeller vos élus sur leur politique environnementale, via les campagnes « Ça passe par ma commune » (081 730 730 - www.capaseparma-commune.be) et au niveau fédéral « the big ask » (081 40 14 78 - www.thebigask.be), par exemple.

- A Bruxelles, les Contrats de Quartier accordent une place importante à l'avis des habitants des périmètres visés.

- En Wallonie, certaines communes ont des Plans Communaux de Développement de la Nature (PCDN) ou de Développement Rural (PCDR). Ils font appel à la participation des (groupe de) citoyens : écoles, clubs, associations, comité...

Renseignez-vous auprès de votre commune. Certaines disposent même d'un échevinat de la participation.

Vous trouverez plus d'infos dans l'article « La participation citoyenne au niveau local: différents moyens et des idées pour se lancer », disponible sur le site de l'Union des Villes et des Communes : www.uvcw.be/articles > communication

Sur le web

www.portaildemocratie.be : Ce site propose aux classes (de la 5^e primaire à la 6^e secondaire) des animations, des outils et des formations (IFC) pour enseignants de tous niveaux autour de la démocratie et de la politique. Ce Portail a conçu le projet « Politique au programme - Parler politique en classe », composé d'outils pédagogiques (*voir p.18*) et d'une formation de l'Institut d'Eco-Pédagogie (*voir page de gauche*)

www.espace-citoyen.net : Ce site internet, portail de la citoyenneté, propose des dossiers, des définitions, des débats et un espace enseignants, afin de rendre les enjeux du monde actuel plus accessible auprès des jeunes. Parmi les thèmes abordés : les élections, les institutions belges et européennes, les conflits internationaux...

www.alterechos.be : L'Agence Alter produit des informations journalistiques et des études scientifiques relatives à l'innovation sociale. Vous trouverez sur leur site de nombreux articles et recherches sur l'éducation à la citoyenneté, l'engagement et les jeunes, la participation citoyenne ... Notons, dans le n° 169 d'AlterEchos, l'article « Projets urbanistiques : que penser de la "participation citoyenne" ? », faisant le tour des dispositifs participatifs chez nous.

www.oejaj.cfwb.be : L'Observatoire de l'enfance, de la jeunesse et de l'aide à la jeunesse a réalisé une enquête sur la participation des jeunes auprès de 1000 d'entre eux, âgés de 10 à 18 ans (sur son site, onglet « dossiers : participation »).